

<b>I. OBJET ET PROCEDURE DE LA REVISION ALLEE</b>	<b>2</b>
A. RAPPEL DE L'EVOLUTION DU PLU	2
B. L'OBJET DE LA REVISION ALLEE	2
C. LA PROCEDURE DE REVISION ALLEE	3
D. LE PLANNING DE LA PROCEDURE DE REVISION ALLEE	4
E. RAPPEL DU PROJET D'AMENAGEMENT ET DE DEVELOPPEMENT DURABLE	5
<b>II. MOTIF DE LA CONSTRUCTION D'UNE MAISON DE LA NATURE</b>	<b>5</b>
A. EXPLICATION DES CHOIX RETENUS AU REGARD DES SOLUTIONS DE SUBSTITUTIONS RAISONNABLES	5
B. CONTEXTE DU PROJET :	7
C. LE PROJET :	9
D. LE PROGRAMME DU PROJET ENVISAGE :	13
<b>III. LES ADAPTATIONS ET LES INCIDENCES ENVISAGEES AU DOSSIER DE PLU :</b>	<b>16</b>
A. ADAPTATIONS DU DOSSIER DE PLU :	16
B. INCIDENCES SUR LA BIODIVERSITE DE LA REVISION ALLEE DU PLU : EVALUATION ENVIRONNEMENTALE	22

## I. OBJET ET PROCEDURE DE LA REVISION ALLEE

## A. Rappel de l'évolution du PLU

La commune de ALBIAS a approuvé l'élaboration de son PLU le 12 décembre 2013

Depuis, le PLU a fait l'objet :

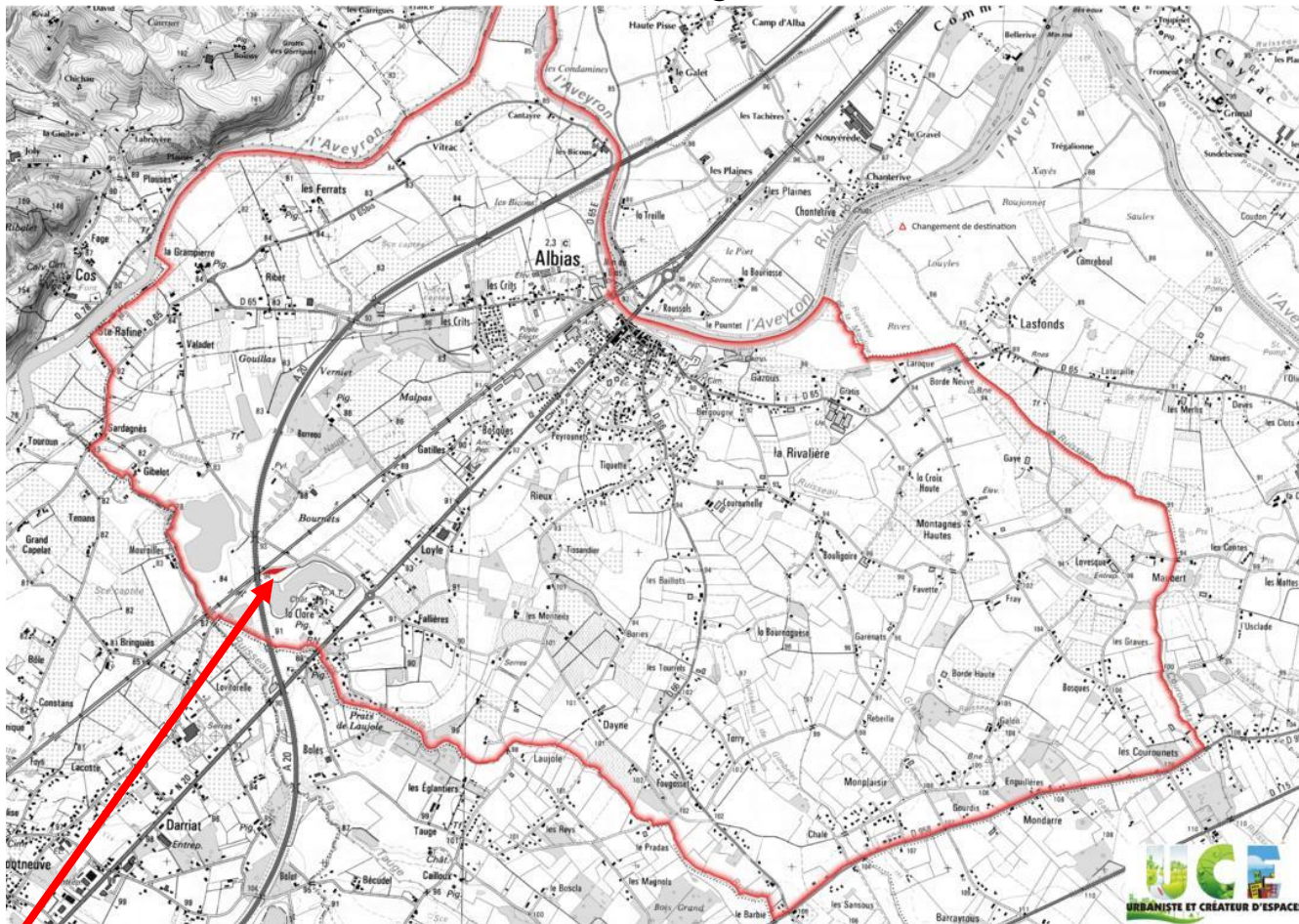
Procédure	Approbation
1 <sup>ère</sup> modification du PLU	En cours (enquête publique)

Aujourd'hui, la commune de ALBIAS envisage l'utilisation de la procédure de révision allégée (1 procédure de modification est en cours et une autre révision allégée a été lancée simultanément pour un projet d'hébergement touristique).

## B. L'objet de la révision alléguée

La commune de ALBIAS, conformément aux dispositions de l'article L.153-34 du code de l'urbanisme lance le projet de révision allégée du Plan Local d'Urbanisme par **délibération du Conseil Municipal en date du 29 août 2017.**

## Localisation de la révision allégée n°1 au sein de Albias



L'objet de la révision allégée n°1 du PLU est de permettre le reclassement des parcelles cadastrées :

- ✖ AZ 193 & AZ 201 en zone A (Agricole)

en zone nouvelle zone Ne1 (construction en zone Agricole de la maison de la Nature).

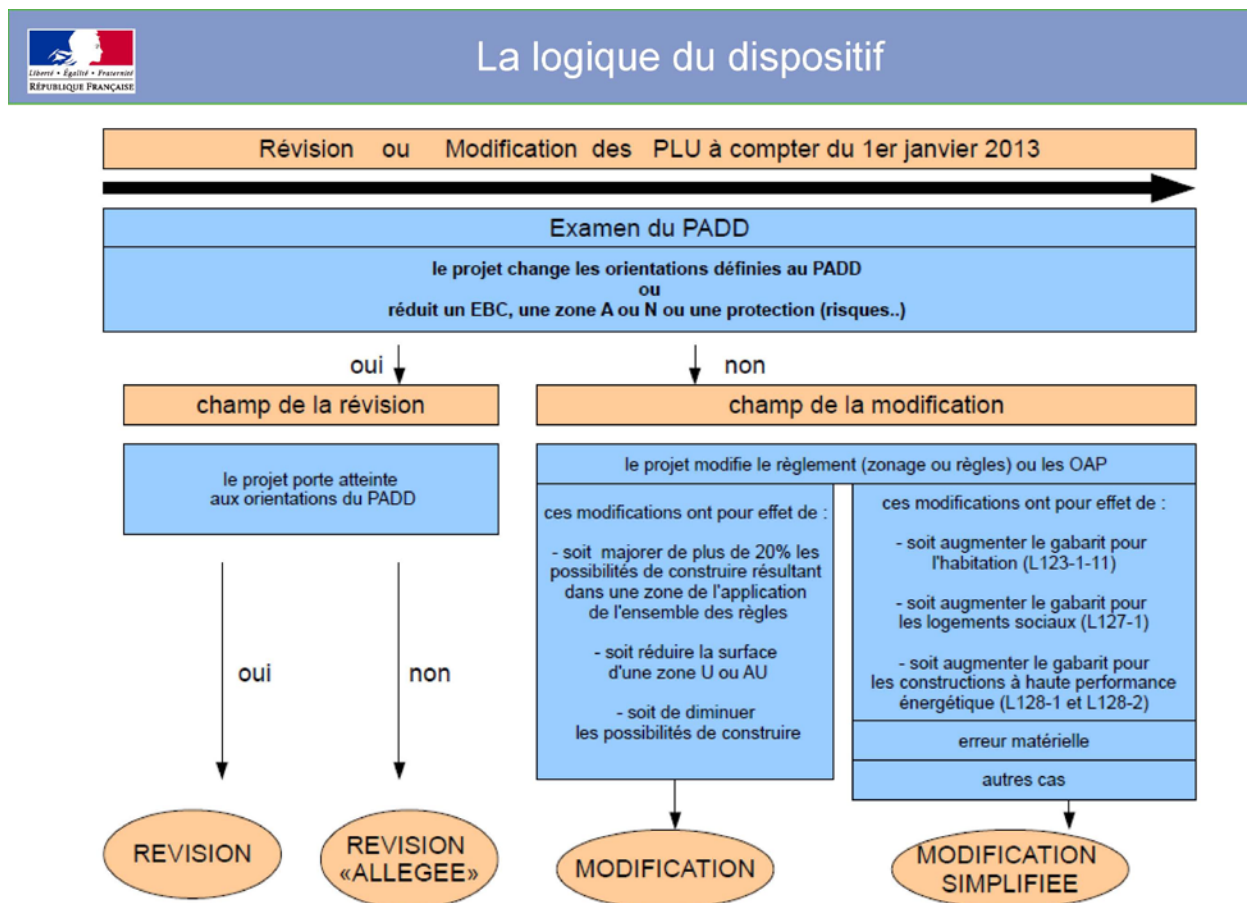
Le classement de ces parcelles en zone Ne1 est rendu nécessaire pour la construction d'un bâtiment ayant la destination "autres équipements recevant du public" conformément à l'arrêté du 10 novembre 2016 (définition des destinations et sous-destinations de constructions pouvant être réglementées les plans locaux d'urbanisme).

La maison de la Nature est envisagée au lieu-dit "Mourailles" et aura une capacité d'accueil d'environ 30 personnes. Elle offrira des espaces mutualisés pour des activités associatives, de chasse et pédagogiques. L'aménagement d'un parking est également envisagé.

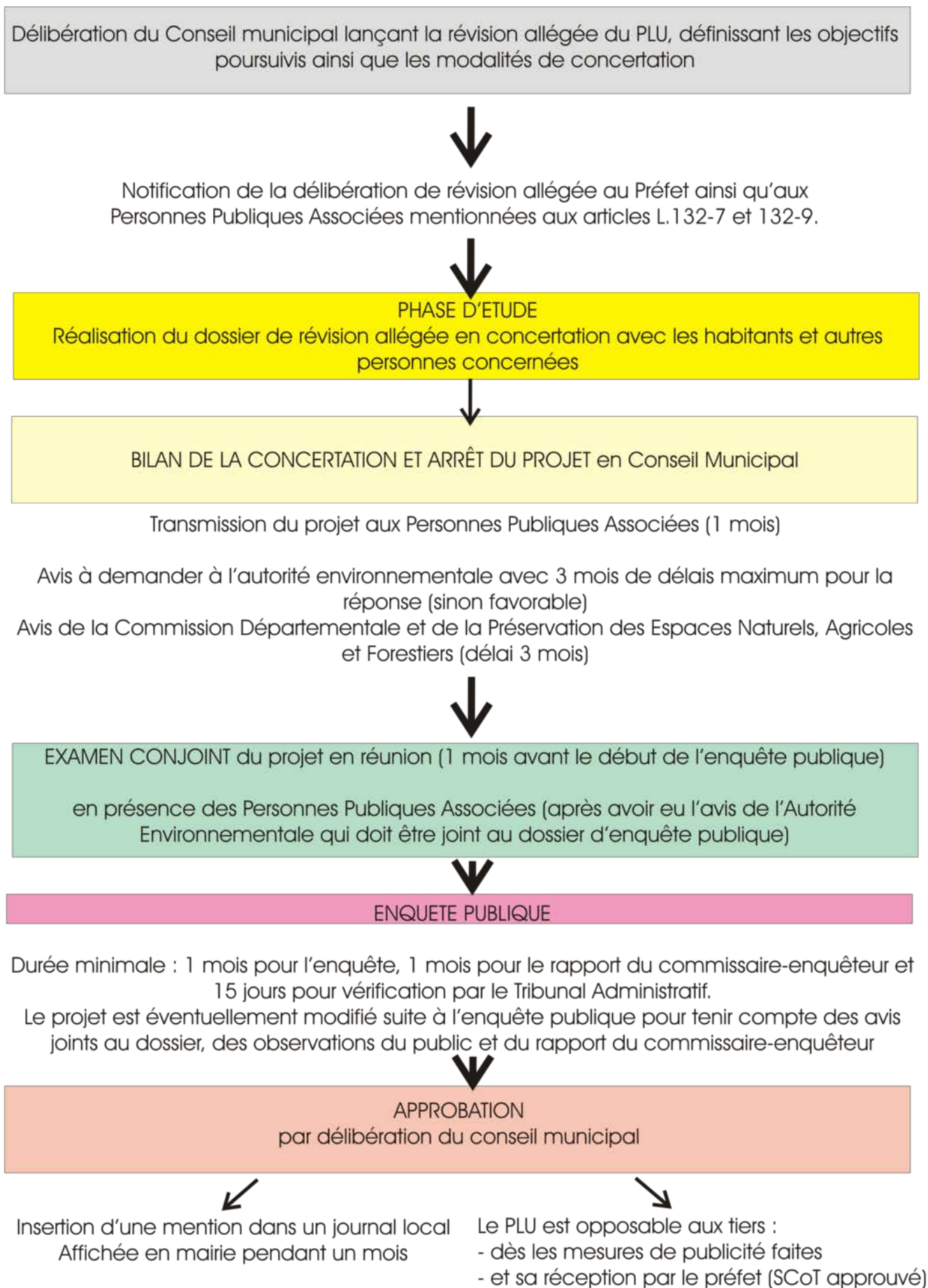
## C. La procédure de révision allégée

La procédure de révision dite « allégée » ou « avec examen conjoint » est régie par l'article L.153-34 du code de l'Urbanisme ; Celui-ci indique que :

"Lorsque la révision a uniquement pour objet de **réduire** un espace boisé classé, **une zone agricole** ou une zone naturelle et forestière, une protection édictée en raison des risques de nuisance, de la qualité des sites, des paysages ou des milieux naturels, ou est de nature à induire de graves risques de nuisance, **sans qu'il soit porté atteinte aux orientations définies par le plan d'aménagement et de développement durables (PADD)**, le projet de révision arrêté fait l'objet d'un examen conjoint de l'Etat, de l'établissement public de coopération intercommunale compétent ou de la commune, et des personnes publiques associées mentionnées aux articles L. 132-7 et L. 132-9."



## D. Le planning de la procédure de révision allégée

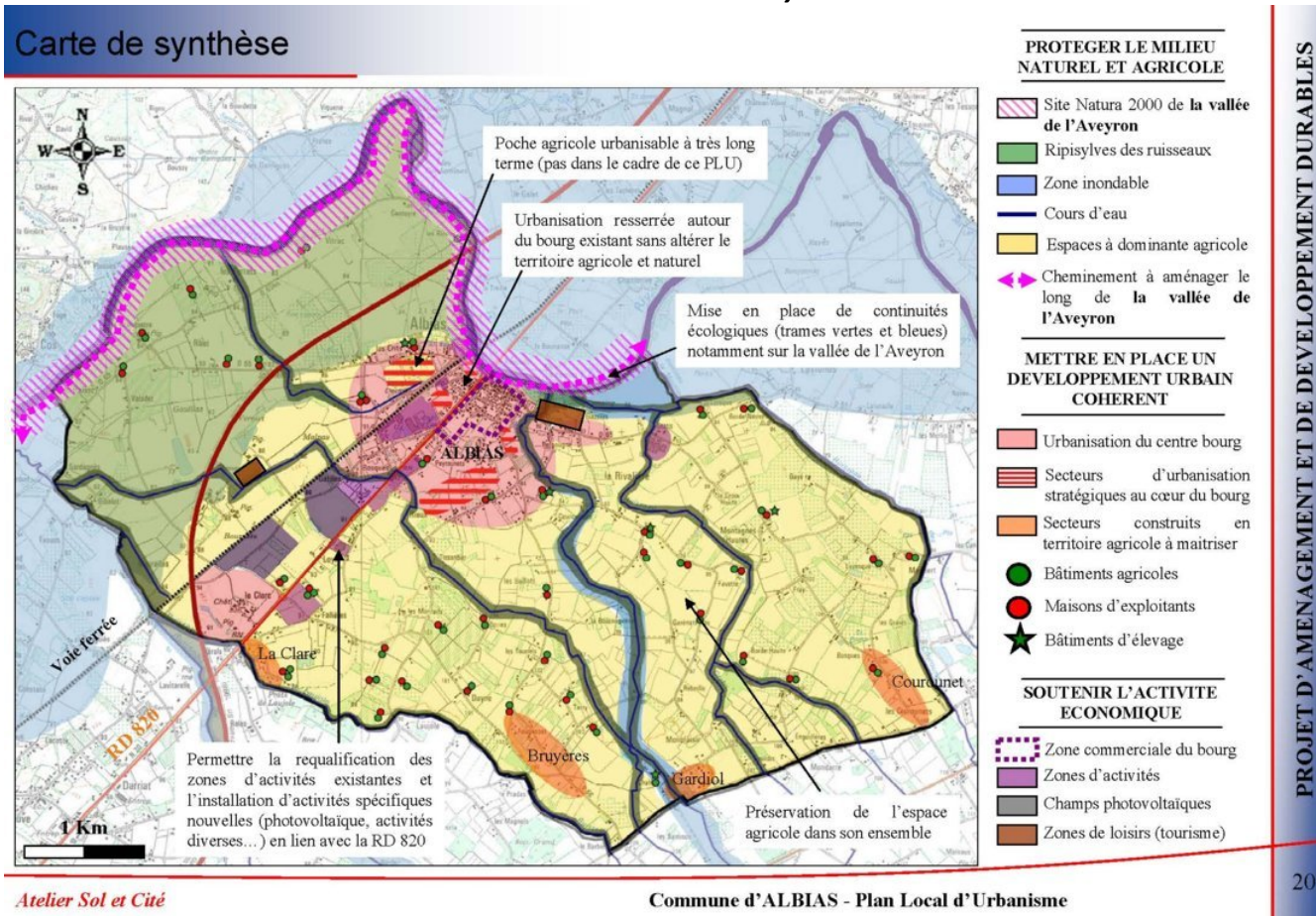




## E. Rappel du Projet d'Aménagement et de Développement Durable

Le projet d'Aménagement et de Développement Durables de la commune s'organise autour de 3 orientations suivantes :

### Extrait du PADD- Carte de synthèse



La présente révision allégée du PLU ne porte pas atteinte aux grandes orientations du PADD. En s'inscrivant plus particulièrement dans les orientations « Développement des activités de loisirs et de tourisme au Nord de Montauban », elle ne fait que l'affirmer.

## II. MOTIF DE LA CONSTRUCTION D'UNE MAISON DE LA NATURE

### A. Explication des choix retenus au regard des solutions de substitutions raisonnables

Depuis 2014, la commune recherche un site pour l'implantation d'une maison de chasse respectant la réglementation sur les salles de chasse, salles d'éviscération ou de découpe, chambres froides ou autre lieu d'entreposage du gibier.

Toutefois, la commune a envisagé de mutualiser ce futur équipement pour un usage pédagogique et associatif tourné vers la nature notamment (un lieu d'animation, d'éducation, de sensibilisation, d'exposition et d'information sur l'environnement et la nature).



## LES DIFFERENTS SITES ETUDIES



4 sites ont été étudiés (4 terrains nus) avant de choisir le site de Mouraillès.

Les 3 sites non retenus présentaient divers points faibles selon les cas :

- un équipement faible ou inexistant en réseaux,
- une incidence environnementale probable,
- une implantation en zone inondable,
- un coût trop important.

La position du projet à Mouraillès: Le site retenu est implanté entre de grandes infrastructures (A20 et voie ferrée) le rendant peu visible de son environnement élargi et limitant ainsi son impact paysager.





## B. Contexte du projet :

La commune d'Albias souhaite engager un projet de construction d'une maison de la nature destinée à un volet associatif sur un secteur de son territoire hors village à proximité du lac de Laujole.

Le site retenu est situé à l'Ouest d'Albias. Il est environné par

► de nombreuses infrastructures :

- des emprises de la voie ferrée (Paris-Toulouse) et de l'A20 sont très proches du site du projet

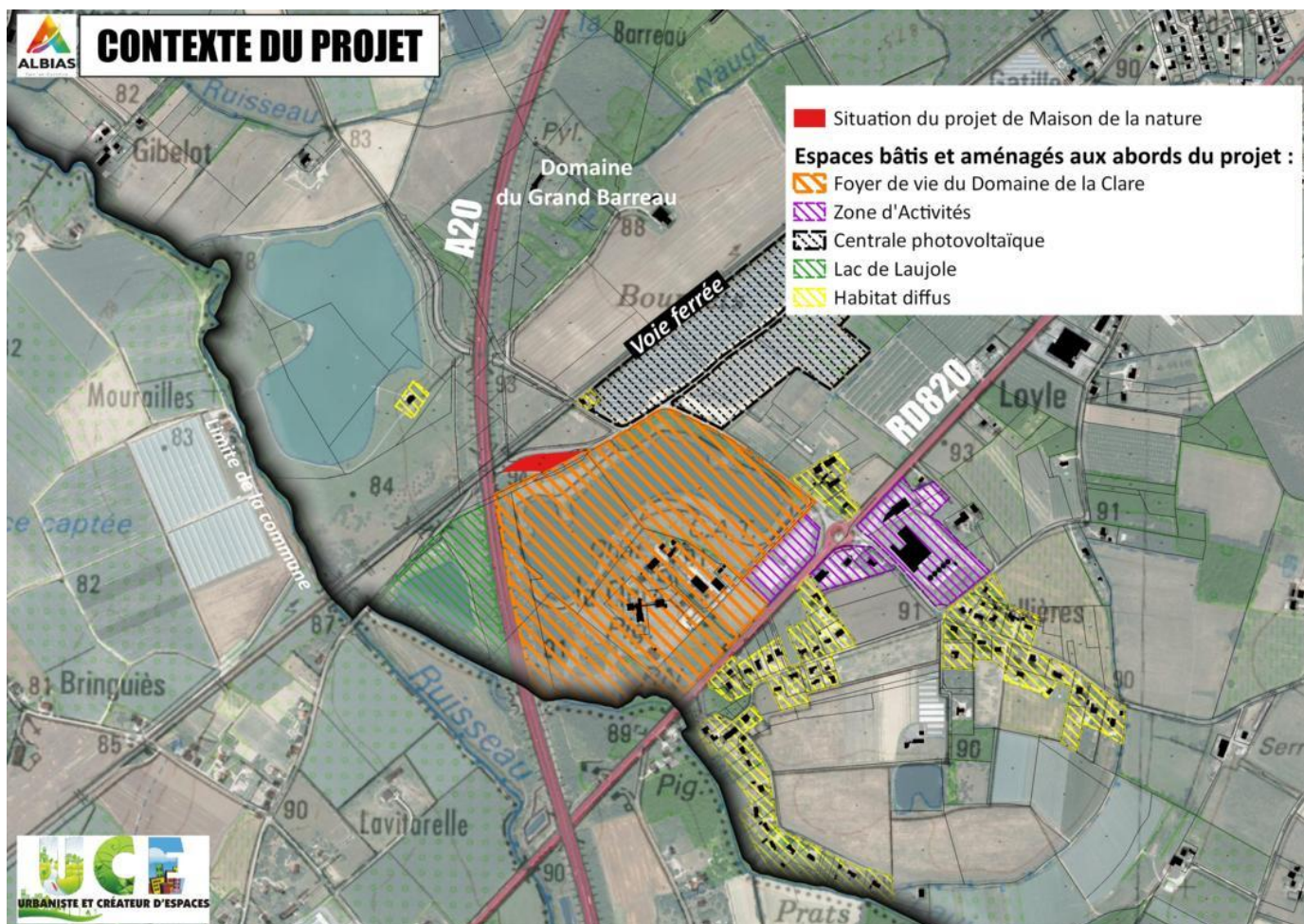


- à proximité de la RD820.

► d'espaces bâtis ou aménagés :

- des centrales photovoltaïques.
- Peu d'habitations sont présentes à proximité du projet. De l'habitat diffus est majoritairement recensé et le plus proche du projet concerne l'ancienne maison de garde-barrière (situé à 95 mètres au point le plus proche du terrain assiette du projet).
- du lac de Laujole qui est un plan d'eau ouvert au public pour la pêche à la truite. Ses abords ont été aménagés d'un sentier qui fait le tour du lac, des tables de pique-nique et d'un vaste abri couvert.
- du Foyer de vie du Domaine de la Clare qui est aujourd'hui totalement clos (lac et installations) et ne permet aucune liaison avec le site du projet.

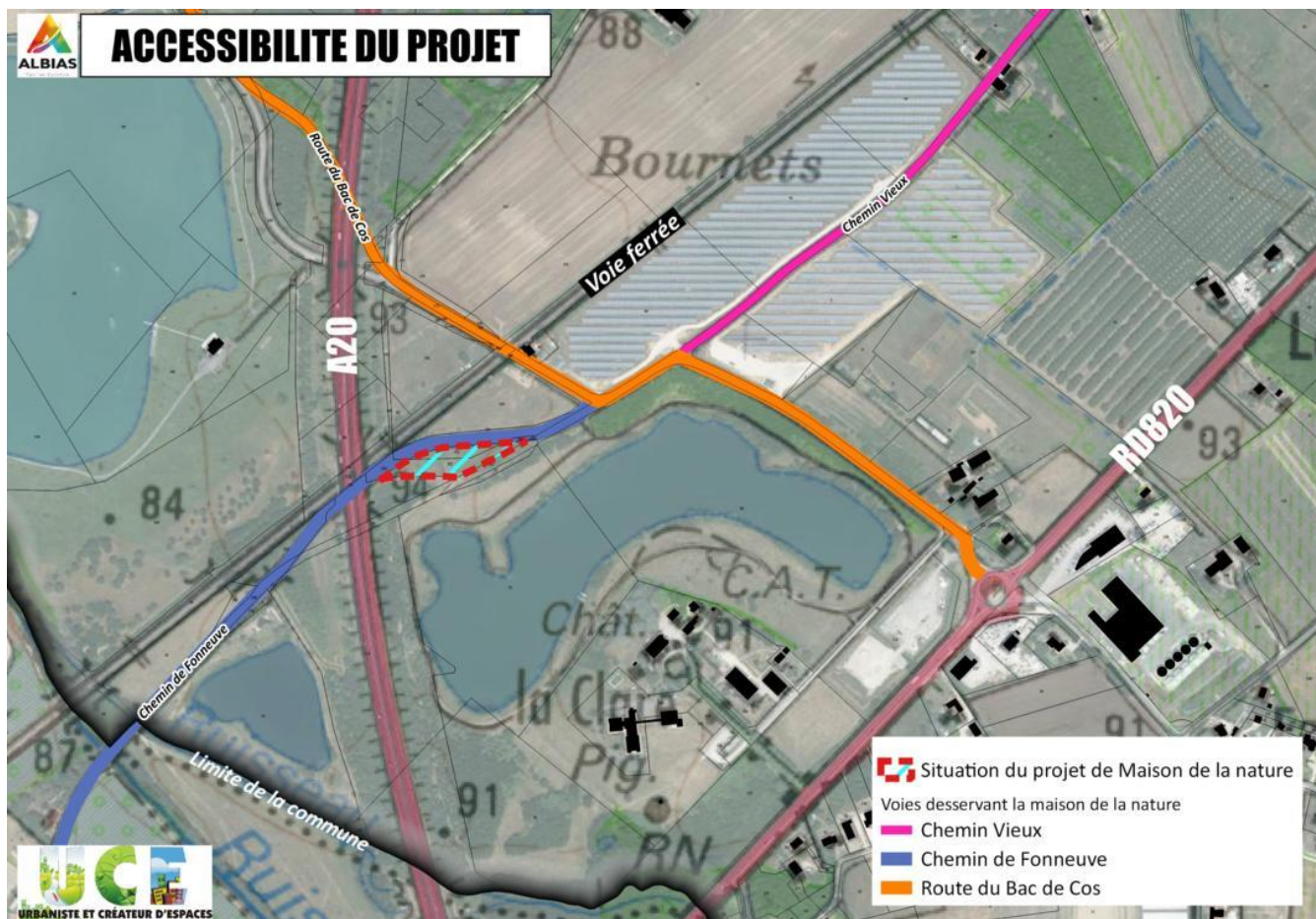




VUE AERIENNE DU SITE DU PROJET







Le futur site de la maison de la Nature est desservi par un réseau de voies suffisant et directement par le chemin de Fonneuve (ou route de la Vitarelle).

## C. Le projet :

### 1- L'objectif :

L'origine du projet était de répondre à l'arrêté ministériel du 18 décembre 2009 qui a renforcé les exigences sanitaires liées au traitement et à la cession de la venaison. Ce dernier met en place des normes draconiennes qui imposent l'aménagement de nouveaux espaces adaptés et répondant aux normes d'hygiène pour accueillir les activités liées à la chasse (règles sanitaires applicables aux produits d'origine animale et aux denrées alimentaires en contenant).

Toutefois, la municipalité a souhaité créer un équipement pouvant être mutualisé entre plusieurs fonctions et usagers. Albias étant une commune périurbaine qui bénéficie d'un environnement naturel de qualité, l'objectif est donc de créer un bâtiment pouvant accueillir diverses activités (associations, école....) tournées vers la nature pour :

- contribuer au développement d'un pôle éducation et animation lié à l'environnement
- abriter les chasseurs et leur permettre la découpe et l'entreposage du gibier
- participer au développement du tissu associatif en lien avec l'environnement
- recueillir temporairement les animaux perdus.

## 2- Le terrain d'assiette :

Le site envisagé concerne 2 parcelles qui appartiennent à la société ASF (Autoroute du Sud de la France) et proviennent des délaissés de l'aménagement de l'autoroute A20.

N° de parcelle	Section	Lieu-dit	Superficie en m <sup>2</sup>
193	AZ	Mourailles	938
201	AZ	Mourailles	2 316

Ces parcelles d'une surface totale de 3 254 m<sup>2</sup> devraient être cédées très prochainement à la commune d'Albias.

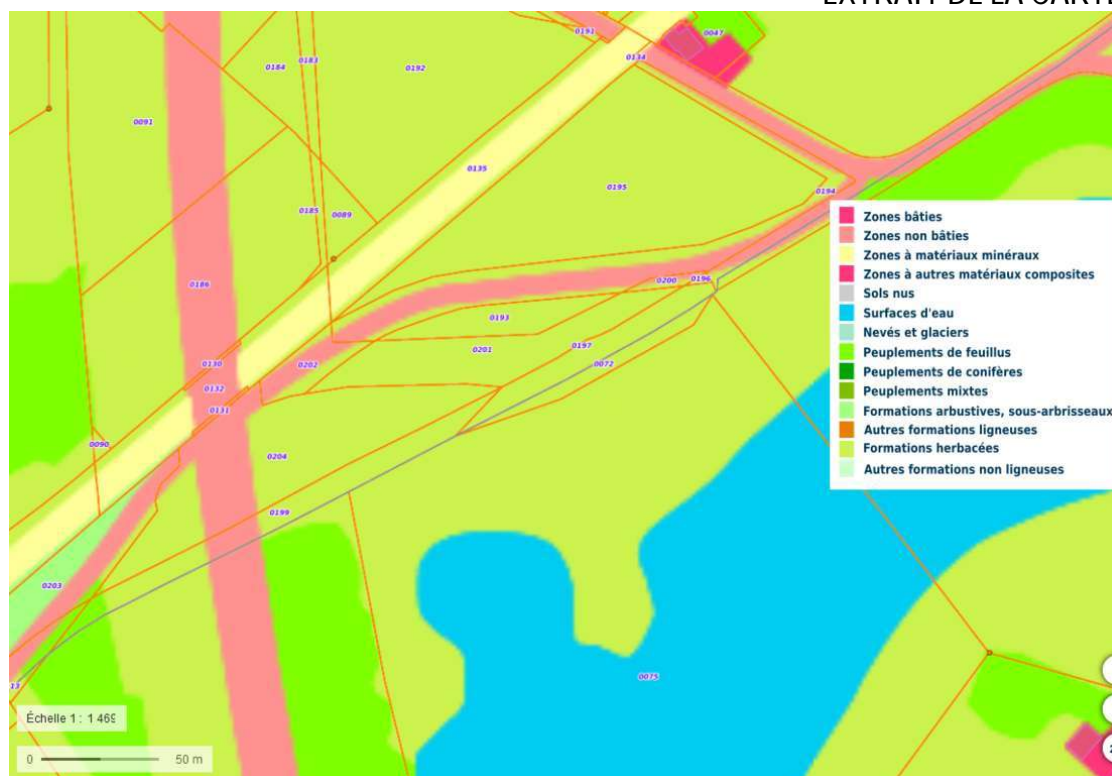
### ETAT PARCELLAIRE



SOURCE : Cadastre.gouv.fr

Ce site est éloigné de la majorité des habitations et est occupé de formations herbacées selon l'OCSGE ("Occupation du sol à grande échelle" est une base de données vectorielle pour la description de l'occupation du sol).

### EXTRAIT DE LA CARTE OCS GE



SOURCE : IGN



### 3- Les abords du projet :

La commune est en voie d'être propriétaire d'un terrain de plus de 3 254 m<sup>2</sup> éloigné de la majorité des habitations

#### - Limite Nord :

Le chemin de Fonneuve bordé de fossés longe et relie le projet au Bourg d'Albias mais également au hameau de Fonneuve (sur la commune de Montauban).



Le chemin de Fonneuve et le site du projet à gauche



#### - Limite Sud :

Le projet est bordé au sud par le Domaine de la Clare qui est complètement clos par un grillage.



Le sud du site du projet bordé par le Domaine de la Clare ceint d'une clôture

#### - Limite Ouest : Cette limite est très fragmentée et fermée



Talus de l'A20

l'A20

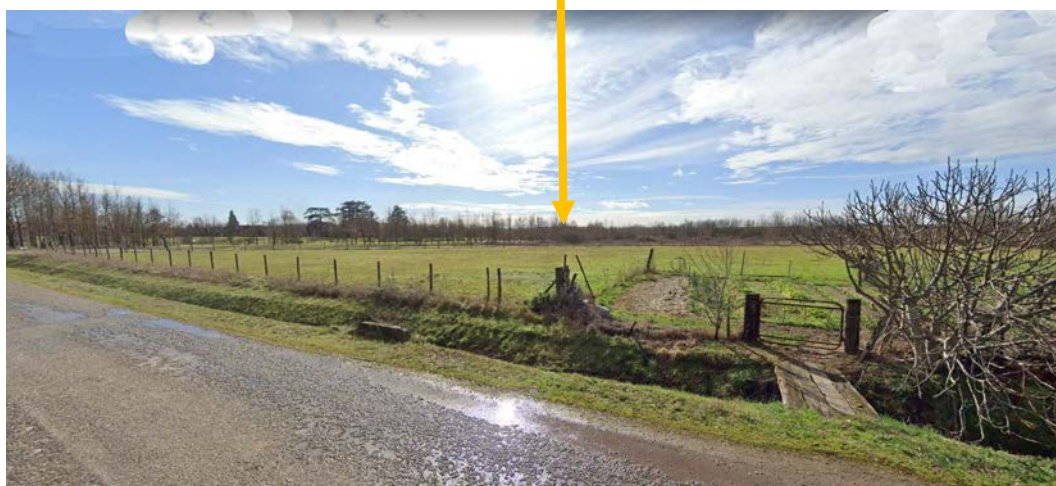
La voie ferrée Paris-Toulouse

La vue sur le site du projet est très fermée par les nombreuses infrastructures la bordant et le Domaine de La Clare. Il est donc peu visible de l'extérieur.





VUE SUR LE PROJET



Sur la limite Nord, au niveau de la route du Bac de Cos, le projet sera un peu plus perceptible mais la vue restera limitée (voir photo ci-dessus).





## Vue de l'A20 direction Paris



## Vue de l'A20 direction Montauban

Le site du projet est très faiblement visible de l'A20 car le franchissement de la voie ferrée le surplombe (voir photo ci-dessus). Des haies et des arbres bordant l'A20 forment un écran paysager longeant l'A20 complétant la fermeture du paysage et la vue sur le site du projet.

Les aménagements envisagés seront donc faiblement perceptibles de l'A20. Le bâtiment qui sera implanté au-delà de 100 m de l'axe de l'A20 pourra être intégré au paysage par la plantation de haies prévue autour du site.

Le projet présente donc une très faible incidence en matière de paysage car son site est très peu visible.

### D. Le programme du projet<sup>1</sup> envisagé :

#### 1- Les enjeux et les attentes de l'équipement :

Les enjeux à prendre en compte sont :

- ✕ Un accueil facilité des usagers y compris des PMR (Personnes à Mobilité Réduite)
- ✕ Un fonctionnement à plusieurs niveaux facilités permettant d'accueillir une pluralité de discipline
- ✕ Une construction permettant de prendre en considération les enjeux environnementaux

<sup>1</sup> Étudiées par ca-creative

### a- Le programme envisagé du bâtiment

- **Petite salle commune mutualisée**, destinée à accueillir des associations soit 25/30 personnes et répondant aux normes accessibilité PMR (Personnes à Mobilité Réduite). Cette salle sera également composée d'un coin cuisine, d'un local technique pour entreposer du matériel et d'un WC aux normes PMR.
- **Terrasse couverte** : Aménagement d'un espace abrité en cas d'intempéries attenant à la salle commune.
- **Un local pour les chasseurs** :  
Ce local sera prévu pour la préparation et découpe des animaux, et mise en chambre froide.
- **Un abri couvert attenant à la salle de préparation** : pour la suspension du gibier à l'extérieur.
- **Un local déchets**
- **Un WC extérieur**

Le projet devra être économe en consommation d'énergie, et aller au-delà de cet aspect réglementaire par la mise en œuvre d'un projet à caractère "solaire passif" ou bio-énergétique, rendu tout à fait possible par le caractère ouvert et bien exposé des lieux en terme d'ensoleillement.

### b- Les espaces extérieurs

**Les espaces extérieurs du projet devront développer l'aspect arboré et végétal des lieux.** Le caractère naturel et végétal du site devra être développé et soigné par :

- **Parking** : 25 places standard + 3 places PMR présentant un revêtement non imperméable et planté
- **Aménagement et traitement des clôtures** par des grillages doublés de haies diversifiées et d'un portail fermant le site.

D'autres constructions seront réalisées :

- **Local à vélo** : Local à vélo abrité
- **Un chenil** : pour les chiens de chasse mais peut également être utilisé pour les animaux errants avant récupération par les propriétaires<sup>2</sup>.

## 2- Prescriptions d'aménagement et de construction à intégrer dans la révision du PLU :

### a- La Loi Barnier

L'aménagement du site étant proche de l'A20 devra respecter l'article L111-6 du code de l'urbanisme :

*"En dehors des espaces urbanisés des communes, les constructions ou installations sont interdites dans une bande de cent mètres de part et d'autre de l'axe des autoroutes, des routes express et des déviations au sens du code de la voirie routière et de soixante-quinze mètres de part et d'autre de l'axe des autres routes classées à grande circulation."*

L'équipement (la construction) devra être implantée à l'extérieur de la bande de 100 m. Toutefois, le parking (installation au titre du code de l'urbanisme) pourra s'implanter dans cette bande de 100 mètres. L'esquisse réalisée prévoit l'implantation d'une partie du parking à 55 m de l'axe de l'A20.

Par conséquent, une étude au titre de l'article L.111-8 du code de l'urbanisme a été effectuée afin de pouvoir y déroger. Cette étude est annexée à l'exposé des motifs. Elle s'est basée notamment sur une visite sur site et une analyse de l'étude architecturale en cours.

### b- Normes paysagères et architecturales

Le parti d'aménagement du projet repose sur l'intégration de la maison de la nature dans son environnement. Cela devra se traduire par :

---

<sup>2</sup> La municipalité est responsable des animaux errants sur sa commune, et doit organiser leur prise en charge et leurs soins, ainsi qu'assurer l'information concernant ce service (article R 211-12 du Code rural)



- **Trouver un bon équilibre entre la partie construite et la partie espaces libres et verts**, c'est-à-dire prévoir d'un côté la place suffisante pour le bâtiment lui-même et ses fonctions, (internes et externes) mais aussi prévoir un espace suffisant pour les activités d'extérieur, soit un espace libre et vert.

**Cet équilibre suppose de prévoir une aire mixte stationnement et espace vert** : *L'aire de parking devra intégrer des revêtements de surface semi-perméables (dalles alvéolées engazonnées) favorisant la perméabilité et l'infiltration des eaux pluviales ou leur évaporation.*

Conserver le plus possible de surface végétale au sol, soit l'herbe existante.

Un écran végétal autour du site : défini par une haie diversifiée composée d'essences locales à choisir dans la palette végétale du Plan de Paysage des terroirs du Quercy Vert et des Terrasses et Vallée de l'Aveyron du terroir "Terrasse et vallée de l'Aveyron".

- **Les constructions devront s'inspirer pour les volumes, les toitures, les ouvertures, les matériaux et les couleurs de l'architecture traditionnelle tout en répondant aux normes vertueuses en matière d'énergie.**

Un avant-projet sommaire a été réalisé, voici le plan de masse du projet ci-dessous :



**Limite des 100 m de l'axe de l'A20**

### c- Réseaux

#### *Electricité :*

Une extension du réseau électrique d'environ 150 m est envisagée pour équiper le futur équipement

#### *Eau potable :*

Une extension du réseau d'eau potable d'environ 150 m est envisagée pour raccorder le futur équipement

#### *Défense incendie :*

Un dispositif de défense incendie devra garantir la protection du futur équipement en concertation avec le SDIS.

#### *Assainissement :*

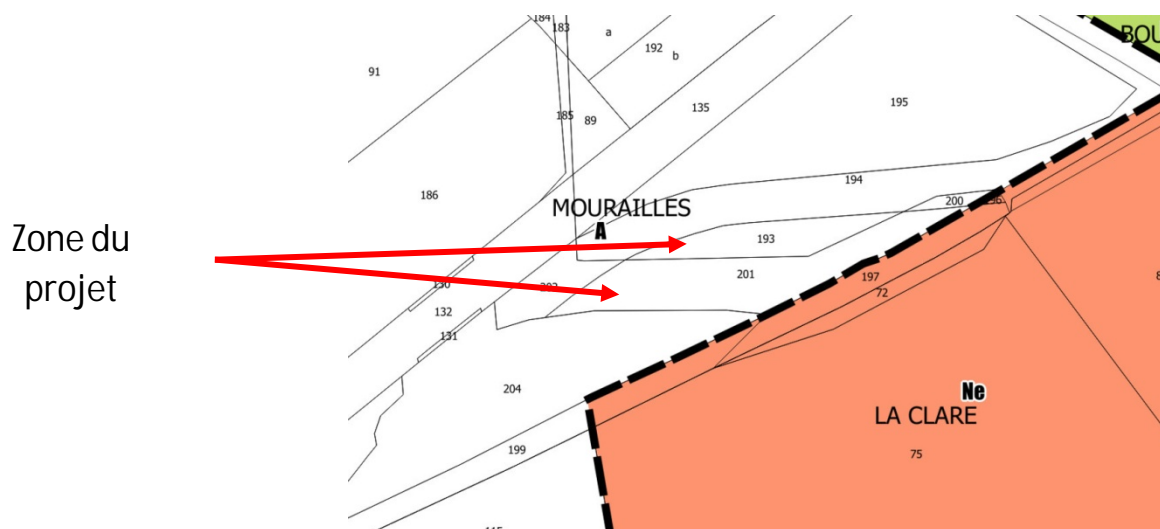
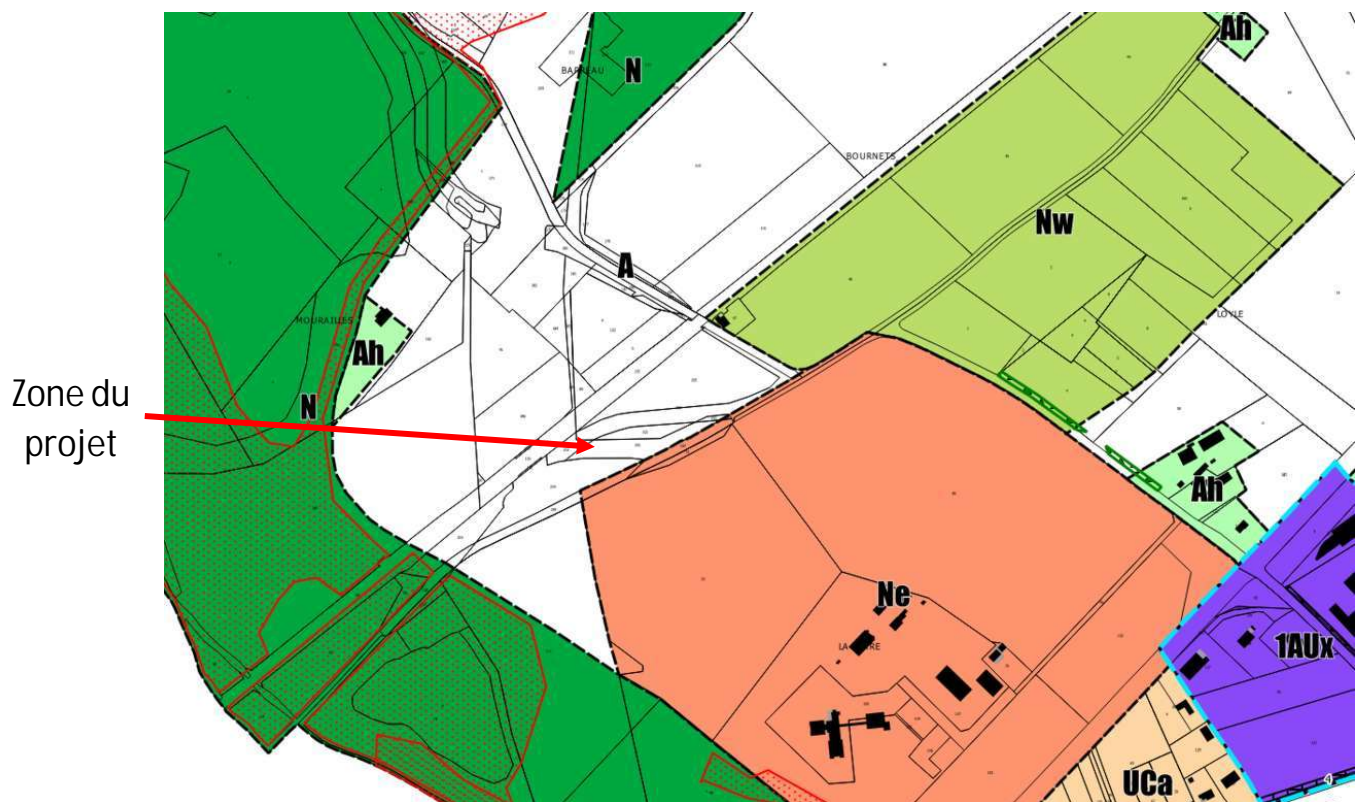
Mise en place d'un dispositif d'assainissement non collectif ayant une capacité de traitement adaptée à la capacité d'accueil de ce futur équipement.

### III. LES ADAPTATIONS ET LES INCIDENCES ENVISAGEES AU DOSSIER DE PLU :

#### A. Adaptations du dossier de PLU :

##### 1- Le document graphique :

Extrait du document graphique avant  
la révision allégée n°1



Ces 2 parcelles sont classées dans le PLU en vigueur en zone A. Ce classement autorise uniquement les constructions et installations nécessaires à l'exploitation agricole.



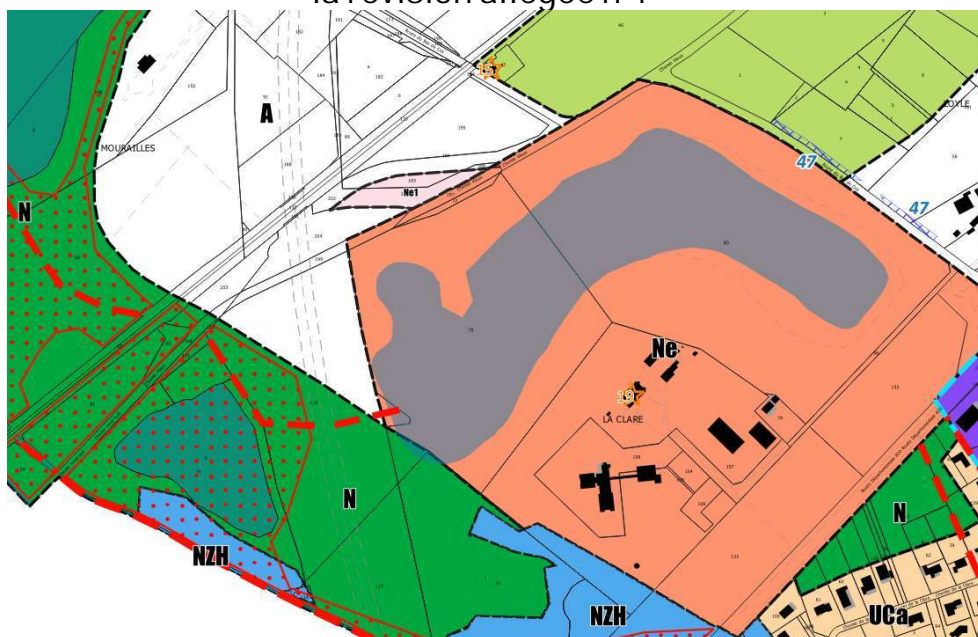
En application de l'article L151-13 du CU, le **règlement peut à titre exceptionnel** et :

- après avis de la commission départementale de la préservation des espaces agricoles, naturels et forestiers pour les zones A,

**délimiter des secteurs de taille et de capacité d'accueil limitées (STECAL)** dans lesquels ne pourront être autorisées par les PLU que les occupations du sol suivantes :

- les constructions,
- les aires d'accueil et les terrains familiaux locatifs destinés à l'habitat des gens du voyage,
- les résidences démontables constituant l'habitat permanent de leurs utilisateurs.

Extrait du document graphique après la révision allégée n°1

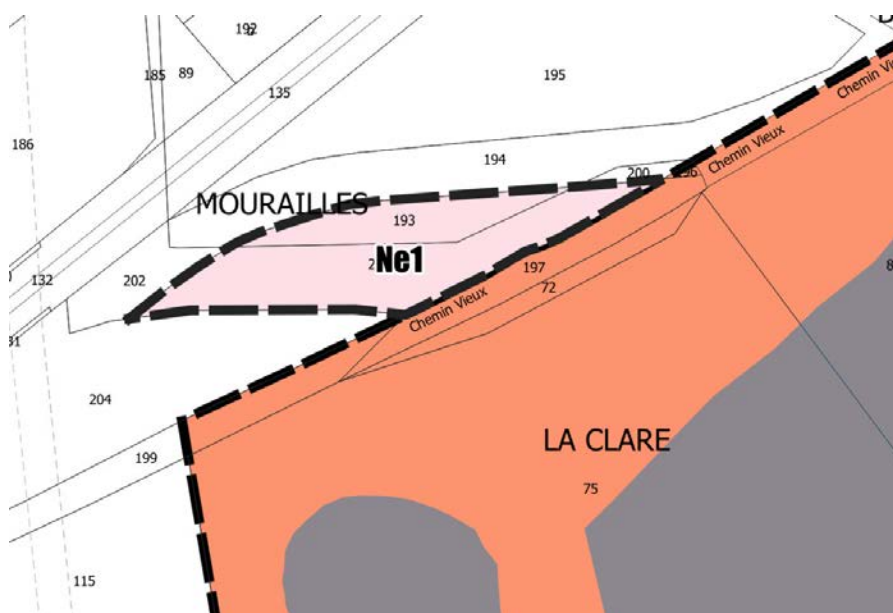


Une zone Ne1 de 3 254 m<sup>2</sup> a été créée.

Les parcelles AZ 193 & AZ 201 ont été classées en Ne1.

La zone Ne1 autorise la construction "d'autres équipements recevant du public".

Cette sous destination provient de la nomenclature des destinations et sous destination des constructions en urbanisme contenue dans l'arrêté du 10 novembre 2016.



**Synthèse des surfaces du PLU après la prise en compte de la révision allégée n°1.**

Zones du PLU	Superficie (ha)	%	Après révision allégée	%	Incidence de la révision allégée
N	264,8	12,2%	264,5	12,2%	↓-0,3
Na	50,8	2,3%			
Ns	0,9	0,04%			
Nzh	31,4	1,4%			
Ne	23,0	1,1%			
Ne1			0,3	0,01%	↑ +0,3
NI	16,4	0,8%			
Nw	30,3	1,4%			
Total	<b>417,6</b>	<b>19,2%</b>	<b>417,6</b>	<b>19,2%</b>	0→
<b>Total général</b>	<b>2 170</b>	<b>100%</b>	<b>2 170</b>		

**2- Le règlement écrit :**

Le règlement écrit du PLU doit encadrer strictement les droits à construire au sein de ces micro-zones (hauteur, densité, raccordements aux réseaux publics...) permettant d'assurer leur insertion dans l'environnement et leur compatibilité avec le maintien du caractère naturel, agricole ou forestier de la zone. La fixation de ces prescriptions dans les STECAL constitue une obligation pour les auteurs du PLU (cf. CAA Nantes, 17 janvier 2014, n°12NT01588).

Conformément à l'article L151-13 du code de l'urbanisme, le règlement écrit doit préciser les conditions de hauteur, d'implantation et de densité des constructions, permettant d'assurer leur insertion dans l'environnement et leur compatibilité avec le maintien du caractère naturel, agricole ou forestier de la zone.

**ZONE N**

*La zone N regroupe les secteurs à dominante naturelle de la commune et des secteurs affectés à des activités liées à la nature. Elle correspond aux masses boisées de la commune et aux abords des ruisseaux.*

**Elle comprend plusieurs secteurs :**

- **Le secteur N** correspond aux masses boisées existantes sur la commune, et notamment à une grande partie Sud du territoire. Il recouvre également les zones inondables de l'Aveyron et des autres ruisseaux.
- **Le secteur Ne** autorise l'hébergement, les établissements d'enseignement, de santé et d'action sociale, les locaux et bureaux accueillant du public et des administrations publiques et assimilées sur le secteur du domaine de la Clare
- **Le secteur Ne1 autorise la construction "d'autres équipements recevant du public"**
- **Le secteur NI** correspond à deux zones de loisirs destinés à accueillir des équipements sportifs de plein air et un camping.
- **Le secteur Nw** correspond à des secteurs destinés à accueillir des installations de production d'électricité à partir d'énergies renouvelables.
- **Le secteur Ns** correspond aux installations publiques de la station de traitement des eaux usées.
- **Le secteur Na** correspond à plusieurs sites archéologiques situés dans l'espace agricole pour lequel le service régional de l'archéologie demande le classement en zone naturelle au titre de l'article R 123-8 du code de l'urbanisme.

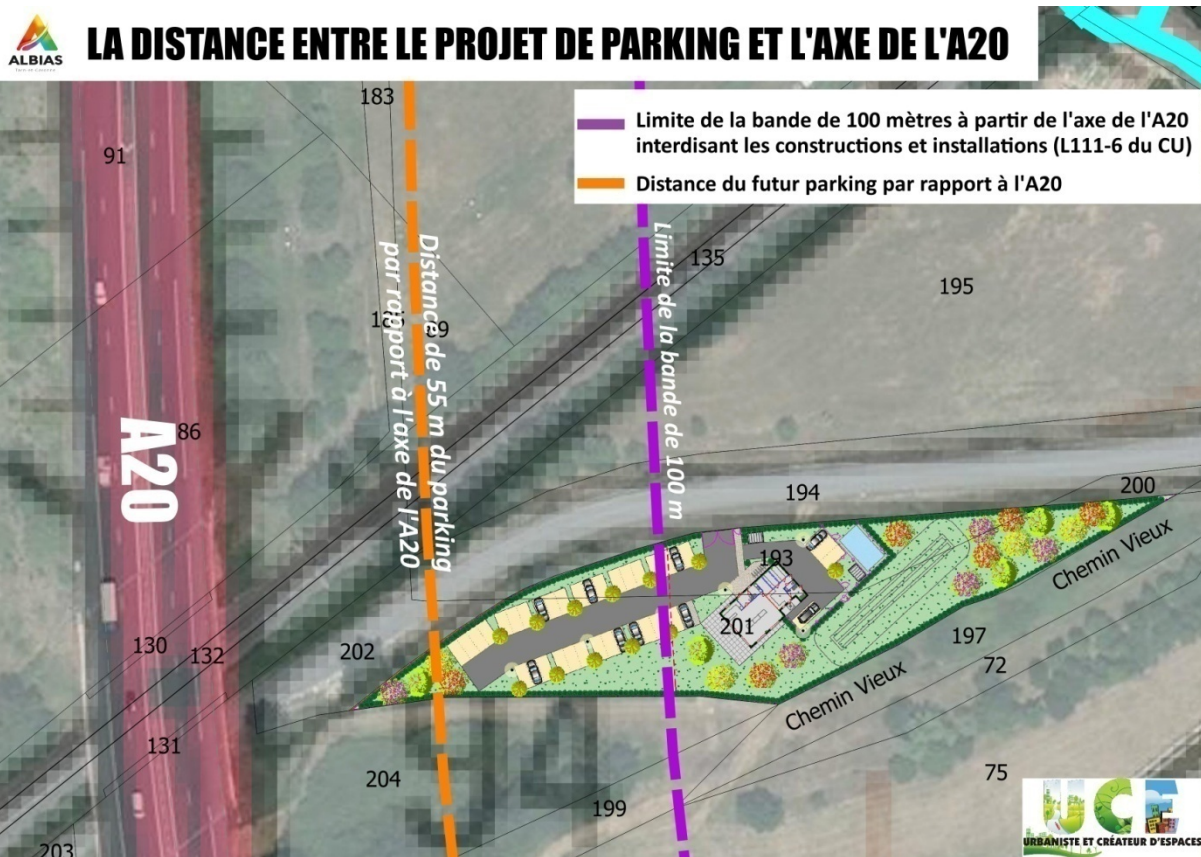
Ce tableau synthétique donne des explications concernant cette sous destination (provenant de la nomenclature contenue dans l'arrêté du 10 novembre 2016 et des précisions contenues dans le Guide de la modernisation du contenu du plan local d'urbanisme d'avril 2017).

<i>Sous-destination «autres équipements recevant du public»</i>	
<b>Contenu fixé par l'arrêté</b>	Cette sous-destination concerne des équipements collectifs destinées à accueillir du public afin de satisfaire un besoin collectif ne répondant à aucune autre sous-destination définie au sein de la destination
<b>Précisions apportées par l'arrêté</b>	Cette sous-destination recouvre notamment les lieux de culte, <b>les salles polyvalentes</b> , les aires d'accueil des gens du voyage...
<b>Précisions apportées par le guide</b>	Il peut s'agir d'équipements collectifs dont la fonction est l' <b>accueil du public à titre temporaire</b> , pour pratiquer un culte (églises, mosquées, temples ...), pour tenir des réunions publiques, <b>organiser des activités de loisirs</b> ou de fête ( <b>salles polyvalentes</b> , maisons de quartier ...), assurer la permanence d'un parti politique, d'un syndicat, <b>d'une association....</b>

La maison de la Nature correspond à cette sous-destination qui a donc été créée dans une nouvelle zone réservée à cette construction.

Après révision allégée
<b>ARTICLE N 2 - OCCUPATIONS ET UTILISATIONS DU SOL SOUMISES À DES CONDITIONS PARTICULIÈRES</b> <b>Dans le secteur Ne1 :</b> <b>2.10. Les autres équipements recevant du public</b>

L'implantation de la future construction par rapport aux voies et emprises publiques doit être renseignée. Le point le plus près du projet de parking de la maison de la Nature de l'axe de l'A20 est implanté à 55 m. Le règlement écrit l'interdit. Ce point devra donc être repris.



**Avant révision allégée****ARTICLE N 6 - IMPLANTATION DES CONSTRUCTIONS PAR RAPPORT AUX VOIES ET EMPRISES PUBLIQUES**

**Pour tous les secteurs, toute construction ou installation doit être implantée :**

**Pour l'A 20**, à une distance au moins égale à :

- 100 mètres de l'axe des voies.

**Pour la RD 820**, à une distance au moins égale à :

- 75 mètres de l'axe des voies.
- Pour le secteur Nw : non réglementé.

**Pour toutes les voies**, à une distance au moins égale à :

- Pour les secteurs N : 15 mètres de l'axe des voies.
- Pour les secteurs Na, NI, Ne, Ns et Nw : non réglementé.

Les constructions existantes à la date d'approbation du présent PLU, édifiées avec un recul inférieur à celui ci-dessus, pourront faire l'objet d'extensions avec un recul par rapport à l'alignement au moins égal au recul existant, à condition de ne pas aggraver l'état existant.

**Après révision allégée****ARTICLE N 6 - OCCUPATIONS ET UTILISATIONS DU SOL SOUMISES À DES CONDITIONS PARTICULIÈRES**

**Pour tous les secteurs, toute construction ou installation doit être implantée :**

**Pour l'A 20**, à une distance au moins égale à :

- 100 mètres de l'axe des voies.
- Pour le secteur Ne1, 50 m de l'axe des voies

**Pour la RD 820**, à une distance au moins égale à :

- 75 mètres de l'axe des voies.
- Pour le secteur Nw : non réglementé.

**Pour toutes les voies**, à une distance au moins égale à :

- Pour les secteurs N : 15 mètres de l'axe des voies.
- Pour les secteurs Na, NI, Ne, Ne1, Ns et Nw : non réglementé.

Les constructions existantes à la date d'approbation du présent PLU, édifiées avec un recul inférieur à celui ci-dessus, pourront faire l'objet d'extensions avec un recul par rapport à l'alignement au moins égal au recul existant, à condition de ne pas aggraver l'état existant.



## Avant révision allégée

**ARTICLE N 10 - HAUTEUR DES CONSTRUCTIONS****1- Définition de la hauteur**

La hauteur des constructions est mesurée à partir du sol existant jusqu'à sous la sablière, ou sur l'acrotère pour les toits terrasses, et ce, par rapport au point le plus bas du terrain naturel, au droit de la construction.

**2- Hauteur****Dans les secteurs N et Ne :**

La hauteur maximale des constructions ne doit pas dépasser :

- \* 10 mètres, pour les bâtiments agricoles et d'activités,
- \* 7 mètres, pour les autres constructions.

**Dans le secteur NI :**

La hauteur maximale des constructions ne doit pas dépasser 7 mètres.

**Dans les secteurs Na, Nw et Ns :**

Non réglementé.

**3** - Les dépassements de hauteur peuvent néanmoins être admis pour les éléments fonctionnels nécessités par les activités autorisées dans la zone.

## Après révision allégée

**ARTICLE N 10 - HAUTEUR DES CONSTRUCTIONS****1- Définition de la hauteur**

*La hauteur des constructions est mesurée à partir du sol existant jusqu'à sous la sablière, ou sur l'acrotère pour les toits terrasses, et ce, par rapport au point le plus bas du terrain naturel, au droit de la construction.*

**2- Hauteur****Dans les secteurs N, Ne et Ne1 :**

La hauteur maximale des constructions ne doit pas dépasser :

- \* 10 mètres, pour les bâtiments agricoles et d'activités,
- \* 7 mètres, pour les autres constructions.

**Dans le secteur NI :**

La hauteur maximale des constructions ne doit pas dépasser 7 mètres.

**Dans les secteurs Na, Nw et Ns :**

Non réglementé.

**3** - Les dépassements de hauteur peuvent néanmoins être admis pour les éléments fonctionnels nécessités par les activités autorisées dans la zone.

## B. Incidences sur la biodiversité de la révision allégée du PLU : Evaluation environnementale

La directive européenne du 27 juin 2001 relative à l'évaluation des incidences des plans et programmes sur l'environnement pose le principe d'une évaluation environnementale préalable à l'adoption de ceux d'entre eux susceptibles d'avoir des incidences notables sur l'environnement, et qui fixent le cadre de décisions ultérieures.

En France, sur la base des modifications opérées par la loi « Grenelle 2 », le décret n° 2012-616 du 2 mai 2012 relatif à l'évaluation de certains plans et documents ayant une incidence sur l'environnement, a étendu le champ d'application de l'évaluation environnementale stratégique.

Comme le PLU de Albias concerne un territoire qui comprend tout ou partie d'un site Natura 2000, il est soumis à évaluation environnementale systématique pour toutes les procédures le faisant évoluer.

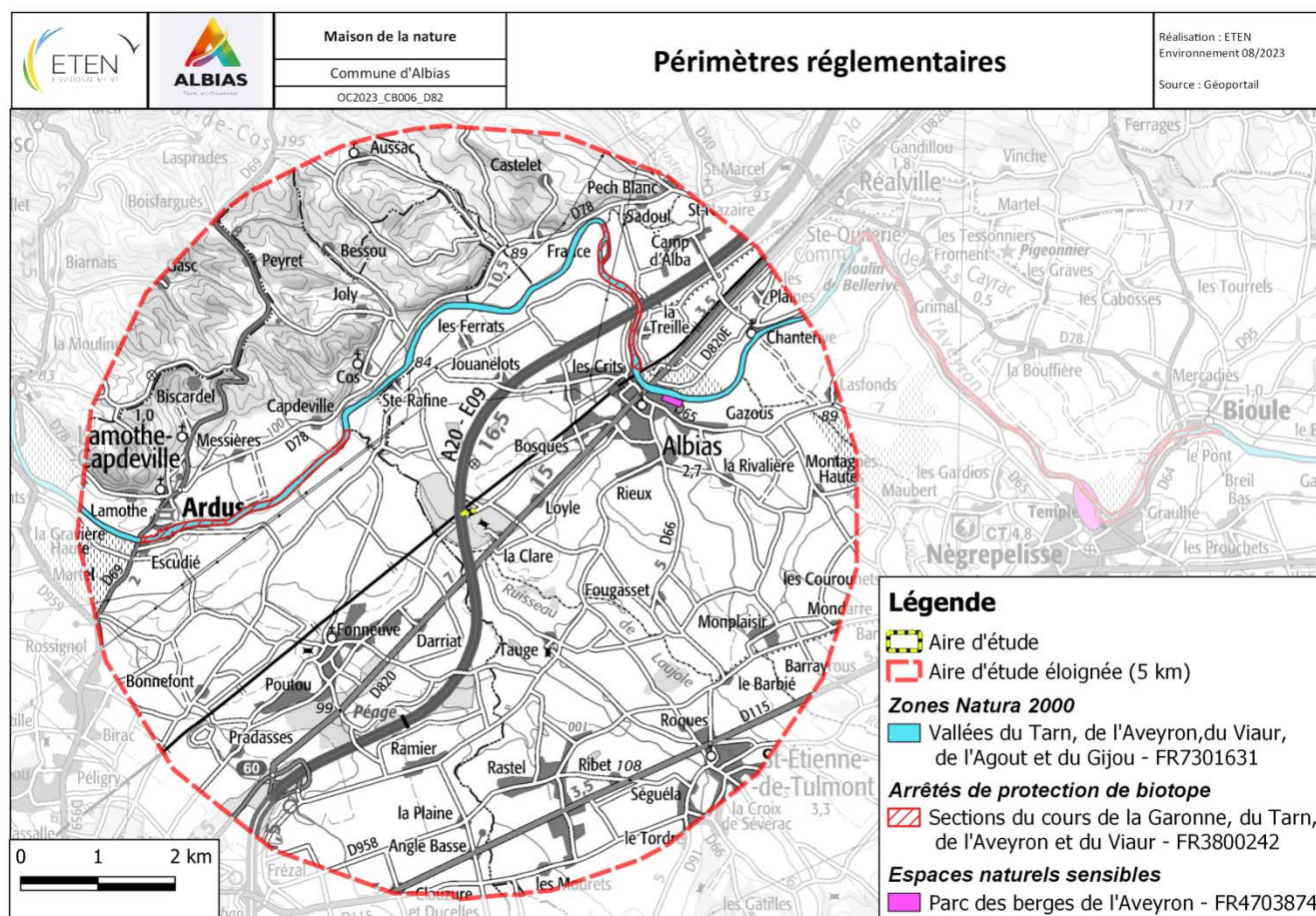
1. Une aire d'étude immédiate incluse dans aucun périmètre réglementaire

(Source : DREAL Occitanie, INPN)

Aucun périmètre réglementaire relatif au patrimoine naturel (arrêté de protection de biotope, réserve naturelle, site Natura 2000, espace naturel sensible) n'est recensé dans l'aire d'étude immédiate (Carte 5).

L'aire d'étude éloignée qui prend en compte un périmètre de 5 km autour de l'aire d'étude immédiate comporte quant à elle plusieurs périmètres réglementaires. En effet, sont retrouvés au Nord du site la Zone Natura 2000 des « Vallées du Tarn, de l'Aveyron, du Viaur, de l'Agout et du Gijou » FR7301631, un Arrêté de protection de biotope « Sections du cours de la Garonne, du Tarn, de l'Aveyron et du Viaur » FR3800242, ainsi qu'un Espace Naturel Sensible « Parc des berges de l'Aveyron » FR4703874.

La présence d'une rivière telle que l'Aveyron regorge d'une grande biodiversité dont des espèces protégées, induisant la présence de ces périmètres réglementaires.



**Ce qu'il est important de retenir :**



Aucun autre périmètre réglementaire n'est présent au sein de l'aire d'étude immédiate. L'aire d'étude éloignée comporte trois périmètres réglementaires : la Zone Natura 2000 des « Vallées du Tarn, de l'Aveyron, du Viaur, de l'Agout et du Gijou » FR7301631, l'Arrêté de protection de biotope « Sections du cours de la Garonne, du Tarn, de l'Aveyron et du Viaur » FR3800242 et l'Espace Naturel Sensible « Parc des berges de l'Aveyron » FR4703874.

## 2. Une aire d'étude immédiate incluse dans aucun périmètre d'inventaire

(Source : INPN)

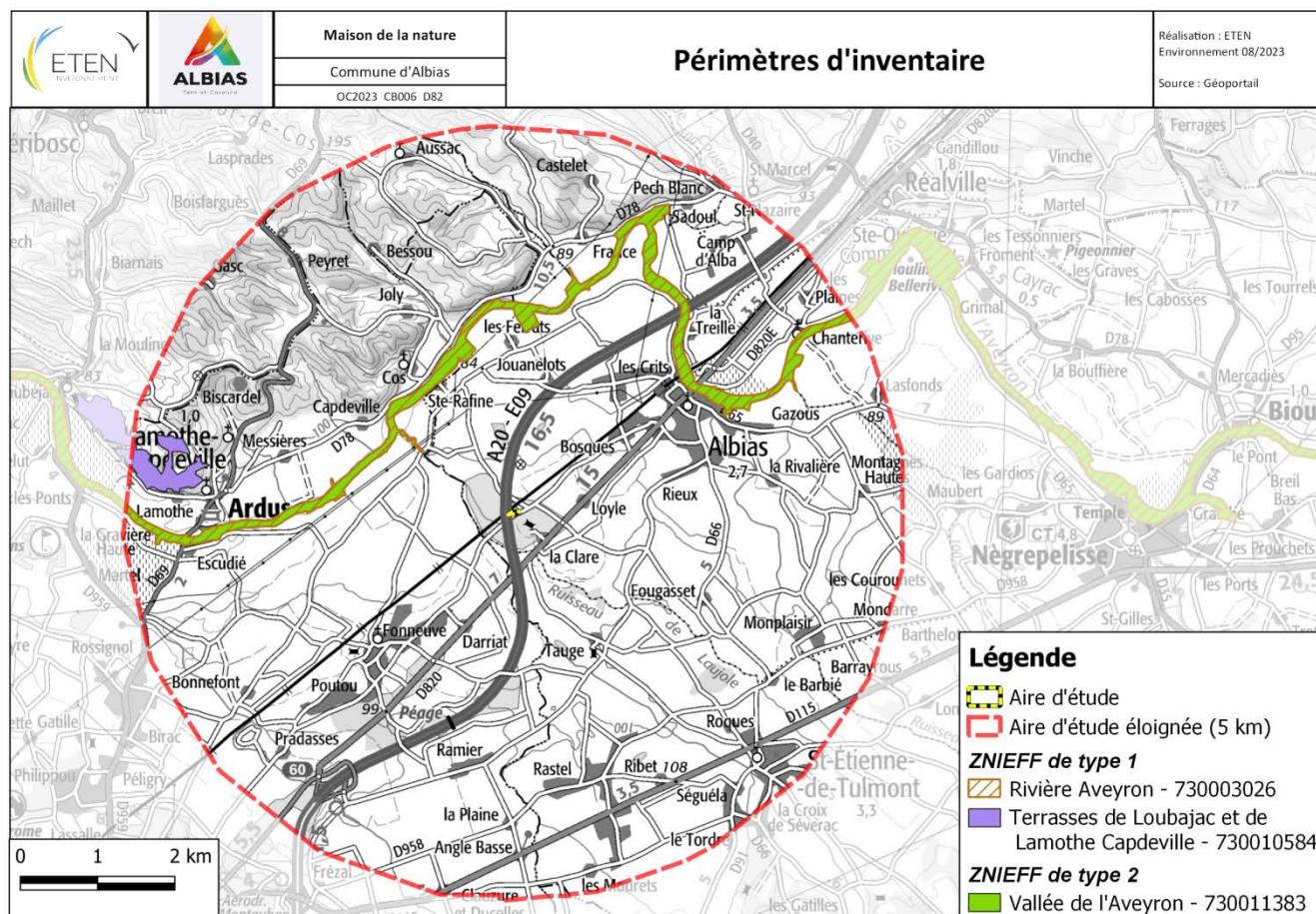
L'inventaire des Zones Naturelles d'Intérêt Écologique Faunistique et Floristique (ZNIEFF) est un inventaire national établi à l'initiative et sous le contrôle du Ministère de l'Environnement. Il constitue un outil de connaissance du patrimoine national de la France.

Cet inventaire différencie deux types de zone :

- Les ZNIEFF de type 1 sont des sites, de superficie en général limitée, identifiés et délimités parce qu'ils contiennent des espèces ou au moins un type d'habitat de grande valeur écologique, locale, régionale, nationale ou européenne ;
- Les ZNIEFF de type 2 concernent les grands ensembles naturels, riches et peu modifiés avec des potentialités biologiques importantes qui peuvent inclure plusieurs zones de type 1 ponctuelles et des milieux intermédiaires de valeur moindre mais possédant un rôle fonctionnel et une cohérence écologique et paysagère.

L'inventaire ZNIEFF est un outil de connaissance. Il ne constitue pas une mesure de protection juridique directe. Toutefois l'objectif principal de cet inventaire réside dans l'aide à la décision en matière d'aménagement du territoire vis-à-vis du principe de la préservation du patrimoine naturel.

Les ZICO (Zones d'Intérêt pour la Conservation des Oiseaux) sont des zones faisant partie d'un inventaire d'espaces remarquables sans contraintes réglementaires.





L'aire d'étude immédiate n'est incluse dans aucun périmètre d'inventaire.

Dans un périmètre de 5 km, deux ZNIEFF de type 1 sont retrouvées au Nord : « Rivière de l'Aveyron » - 730003026 et « Terrasses de Loubajac et de Lamothe Capdeville » - 730010584. Une ZNIEFF de type 2 est également recensée : « Vallée de l'Aveyron » - 730011383. Cette dernière prend place aussi au Nord du site.

La ZNIEFF de type 1 « Terrasses de Loubajac et de Lamothe Capdeville » - 730010584 se situe plus précisément au Nord-Ouest du site, au sein de la commune de Lamothe Capdeville, tandis que les deux autres ZNIEFF présentes au sein de l'aire d'étude éloignée se situent, à l'instar des périmètres réglementaires identifiés, le long de la rivière Aveyron.

Aucune ZICO n'est identifiée dans les aires d'étude immédiate et éloignée.

**Ce qu'il est important de retenir :**

**Aucune ZNIEFF n'est présente sur l'aire d'étude immédiate. Cependant, trois ZNIEFF sont localisées à proximité du site.**

### 3. Habitats naturels et anthropiques : 4 habitats naturels marqués par l'arrêt d'activités humaines

(Source : ETEN Environnement, inventaires 2023)

#### a- Contexte général

L'aire d'étude appartient au domaine planitiaire atlantique et est située à l'Ouest d'Albias. Un contexte péri-urbanisé est donc observé avec la présence à proximité du site d'une voie de chemin de fer, de la Route de la Vitarelle, de l'autoroute A20 et du bassin de rétention adjacent. Au sein de l'aire d'étude, quatre habitats naturels ont été identifiés et témoignent de l'arrêt de gestion anthropique du site. Les habitats de friche dominant et indique une fermeture du milieu.

**Ce qu'il est important de retenir :**


**4 formations d'habitats naturels et anthropiques ont été identifiées au sein de l'aire d'étude. Parmi ceux-ci, aucun habitat naturel d'intérêt communautaire selon la Directive Habitats de l'Union européenne n'a été identifié.**

Les habitats naturels et anthropiques inventoriés dans l'aire d'étude immédiate sont listés et localisés dans le tableau et la carte ci-dessous. Le fossé enherbé étant situé en dehors de l'aire d'étude mais accolé à cette dernière, il n'a pas été délimité et localisé sur la carte. Néanmoins, son intérêt écologique n'étant pas inexistant, ce dernier a été pris en compte lors de l'étude.

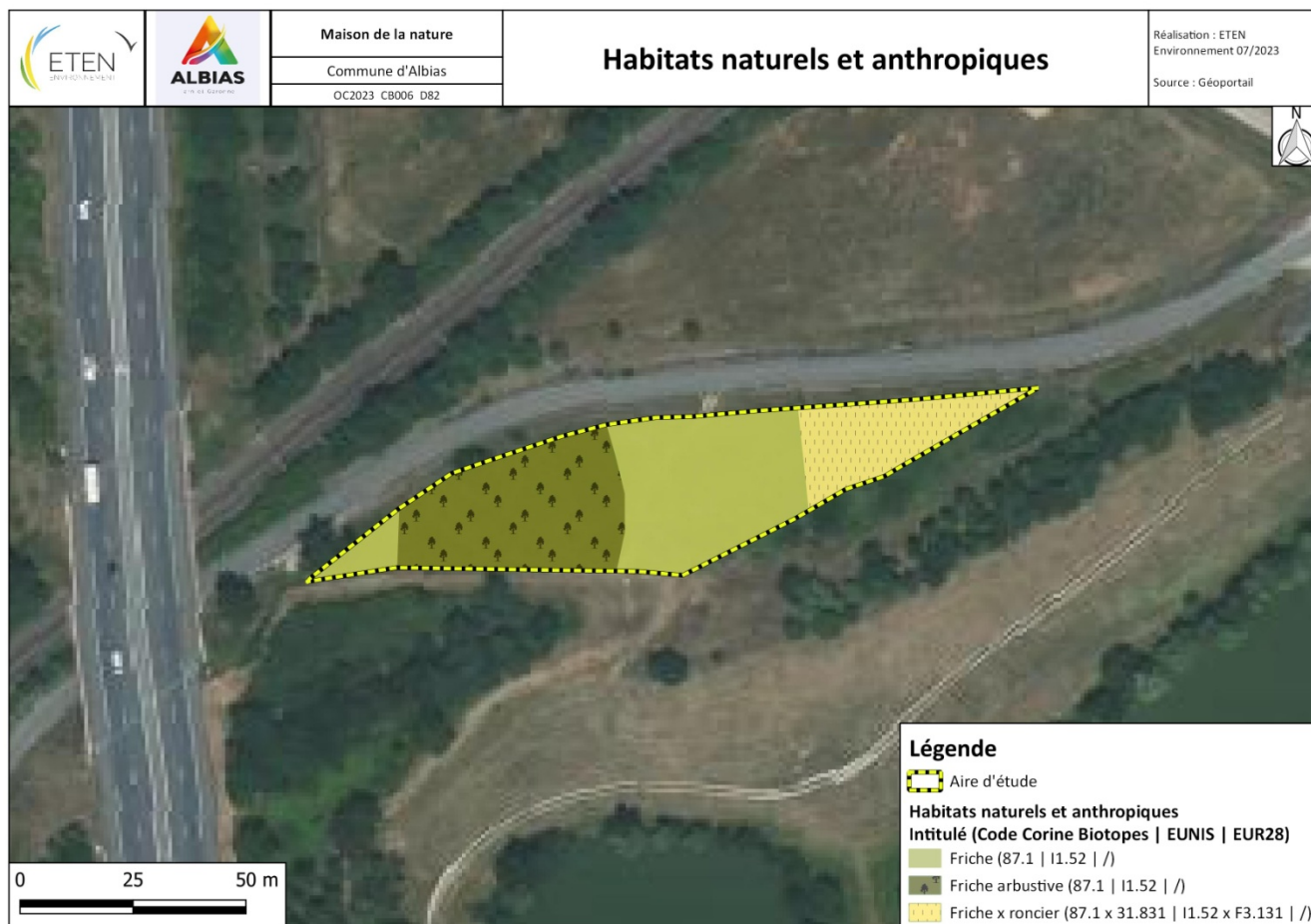
#### HABITATS NATURELS ET ANTHROPIQUES IDENTIFIES AU SEIN DE L'AIRES D'ETUDE

Intitulé	Code CORINE Biotope	Code EUNIS	Code EUR28 / Natura 2000	Zone humide <sup>1</sup>	Surface dans l'aire d'étude (ha)	Surface relative (%)
Fossé enherbé	89.22	J5.41	/	/	0,086	0,17
Friche	87.1	I1.52	/	/	0,2	0,4
Friche arbustive	87.1	I1.52	/	/	0,122	0,24
Friche x roncier	87.1 x 31.831	I1.52 x F3.131	/	/	0,094	0,19

<sup>1</sup> Zone humide floristique au sens de l'arrêté du 24 juin 2008 modifié par l'arrêté du 1<sup>er</sup> octobre 2009.

Légende :  = L'habitat est caractéristique des zones humides.

*Pro parte* = L'habitat n'est pas systématiquement ou entièrement caractéristique des zones humides (Cf. annexe IIb de l'arrêté du 24 juin 2008 modifié par l'arrêté du 1<sup>er</sup> octobre 2009). Dans ce cas, la réalisation d'un relevé phytosociologique doit être réalisé pour permettre de statuer sur son caractère humide ou non



### b- 4 habitats naturels et anthropiques

Les formations d'habitats naturels et anthropiques recensés sur l'aire d'étude sont décrites ci-dessous.

❖ **Fossé enherbé (Code EUNIS : J5.41 / CCB : 89.22)**

Il s'agit de petits canaux d'origine anthropique permettant de drainer l'eau de pluie notamment. Cet habitat peut présenter un intérêt pour la faune et la flore car ils sont, par nature, souvent approvisionnés en eau qui peut stagner. Ils peuvent aussi représenter un corridor écologique. Néanmoins la gestion par fauche récurrente des fossés en bord de route tels que ceux du site n'est pas réellement compatible à un bon développement de la flore.



FOSSE ENHERBE © ETEN ENVIRONNEMENT



Sur le site, cet habitat est retrouvé en bordure de l'aire d'étude, le long de la Route de la Vitarelle. Une fauche exportatrice récurrente y est pratiquée, inhibant la totale expression de la flore à cet endroit. C'est pourquoi l'enjeu de conservation local de cet habitat est faible.

Enjeu local

Faible

❖ **Friche, Friche arbustive (Code EUNIS : I1.52 / CCB : 87.1)**

Cet habitat correspond aux divers types de friches se développant sur des sites plus ou moins influencés par l'Homme voire régulièrement perturbés. Il constitue donc les premiers stades dans la dynamique de recolonisation.



FRICHE © ETEN ENVIRONNEMENT



FRICHE ARBUSTIVE © ETEN ENVIRONNEMENT

Ici, l'habitat de friche se retrouve selon deux faciès : une friche possédant une strate végétale entièrement herbacée (moins de 2 mètres de hauteur) et une friche arbustive composée à la fois de la strate herbacée mais aussi d'une strate arbustive due à la présence d'espèces comme *Prunus spinosa*, *Crateagus monogyna* ou encore *Quercus robur*. Habitat commun et témoin d'une recolonisation du site par la végétation, son enjeu de conservation est faible.

Enjeu local

Faible



❖ **Friche x roncier (Code EUNIS : I1.52 x F3.131 / CCB : 87.1 x 31.831)**

A l'instar de l'habitat présenté précédemment, la Friche x roncier témoigne d'un arrêt de gestion anthropique du site et d'une recolonisation par la végétation. Le faciès de cet habitat diffère néanmoins des précédents par l'association d'une végétation de friche et de ronciers, formations végétales dominées par les espèces du genre *Rubus*. Un tel habitat est également témoin d'une forte eutrophisation du site et d'un arrêt de gestion non récent.



FRICHE X RONCIER © ETEN ENVIRONNEMENT

Cet habitat se situe sur la partie Est du site et présente parmi l'ensemble des autres habitats une diversité de la flore réduite à cause de la domination des espèces du genre <i>Rubus</i> . C'est pourquoi son enjeu de conservation est très faible.	Enjeu local
	Très faible

**c- Bioévaluation des habitats naturels et anthropiques : des enjeux nuls à forts**

Le tableau suivant présente les enjeux de conservation des habitats rencontrés sur l'aire d'étude.

**ENJEUX DES HABITATS NATURELS ET ANTHROPIQUES INVENTORIES SUR L'AIRE D'ETUDE**

Habitats naturels	Code CORINE Biotopes	Statut (Code EUR28 / Natura 2000)	Rareté	État de conservation	Intérêt patrimonial	Vulnérabilité	Enjeu de conservation
Fossé enherbé	89.22	J5.41	C	Dégradé	Faible	Faible	<b>Faible</b>
Friche	87.1	I1.52	CC	Bon	Faible	Faible	<b>Faible</b>
Friche arbustive	87.1	I1.52	CC	Bon	Faible	Faible	<b>Faible</b>
Friche x roncier	87.1 x 31.831	I1.52 x F3.131	CC	Bon	Très faible	Très faible	<b>Très faible</b>

Rareté : Très rare (RR) ; Rare (R) ; Assez Rare (AR) ; Assez commun (AC) ; Commun (C) ; Très commun (CC)

**Ce qu'il est important de retenir :**

Les enjeux concernant les habitats naturels sont jugés très faibles à faibles. Les enjeux faibles désignent le fossé enherbé, la friche et la friche arbustive. La friche x roncier possède un enjeu très faible du fait de sa diversité floristique moins importante.

## 4. Flore : des espèces communes de milieux anthropisés

**a- Analyse bibliographique : Aucune espèce floristique protégée recensée**

Les bases de données Biodiv'Occitanie et SINP Occitanie ne recensent aucune espèce floristique protégée sur la commune d'Albias.

**Ce qu'il est important de retenir :**

**Selon les bases de données Biodiv'Occitanie et SINP Occitanie, aucune espèce botanique protégée n'est recensée sur la commune d'Albias**

**b- Inventaires de terrain : une flore commune de milieux anthropisés avec 1 espèce exotique envahissante**

La flore inventoriée est relativement commune et caractéristique du secteur d'étude et des zones enfrichées. 45 espèces ont été identifiées. La liste des espèces inventoriées sur l'aire d'étude est présente en annexe (Tableau 9)

Lors des inventaires, 1 espèce déterminante ZNIEFF et 1 espèce exotique envahissante ont été contactées sur l'aire d'étude. Le tableau ci-dessous présente ces espèces.

**FLORE PATRIMONIALE ET INVASIVE INVENTORIEE SUR L'AIRE D'ETUDE PAR ETEN ENVIRONNEMENT**

Nom valide	Nom commun	Statut
Achillea ptarmica L., 1753	Achillée sternutatoire, Herbe à éternuer, Achillée ptarmique	Déterminante ZNIEFF Midi-Pyrénées
Erigeron canadensis L., 1753	Érigéron du Canada, Conyze du Canada, Vergerette du Canada	EEE Modérée

**Légende :**

Dét. ZNIEFF : espèce déterminante de ZNIEFF à l'échelle départementale ou régionale (2019)

EEE : liste d'espèces végétales exotiques envahissantes d'Occitanie (CBNMED & CBNPMP, 2021).

**Présentation de l'espèce exotique envahissante**

Une espèce exotique envahissante, selon la liste d'espèces végétales exotiques envahissantes d'Occitanie (CBNMED & CBNPMP, 2021), a été contactée sur l'aire d'étude.

**FLORE EXOTIQUE ENVAHISSANTE INVENTORIEE SUR L'AIRE D'ETUDE PAR ETEN ENVIRONNEMENT**

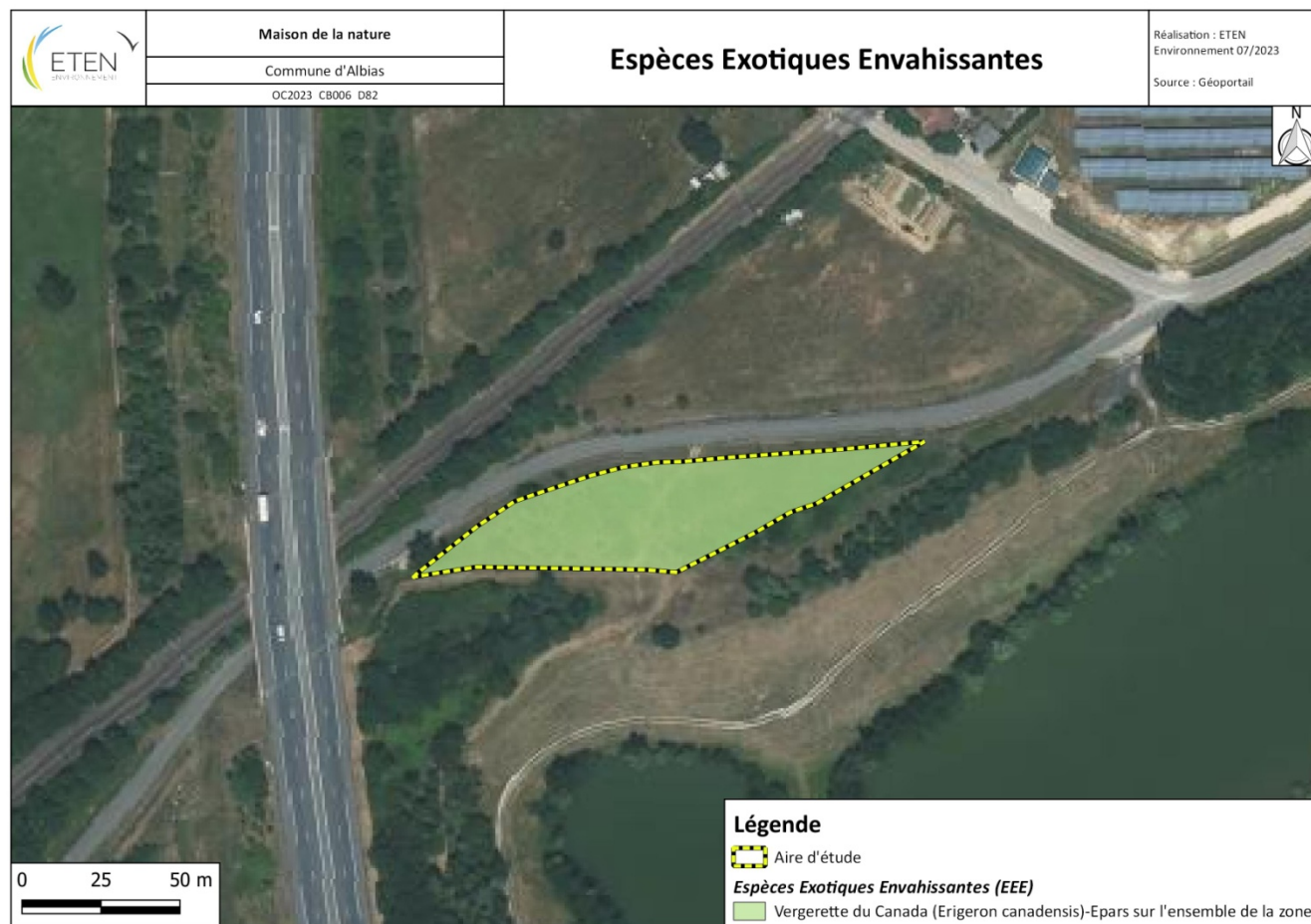
Nom valide	Nom commun	Statut
Erigeron canadensis L., 1753	Érigéron du Canada, Conyze du Canada, Vergerette du Canada	EEE Modérée

L'*Erigeron canadensis* est une espèce exotique envahissante typique de milieux perturbés. Son habitat de prédilection est la friche où elle impacte le reste de la végétation par l'abondance locale de ses populations et la taille de ses individus. Originaires d'Amérique du Nord cette espèce fleurit de juillet à octobre.



VERGERETTE DU CANADA © ETEN ENVIRONNEMENT





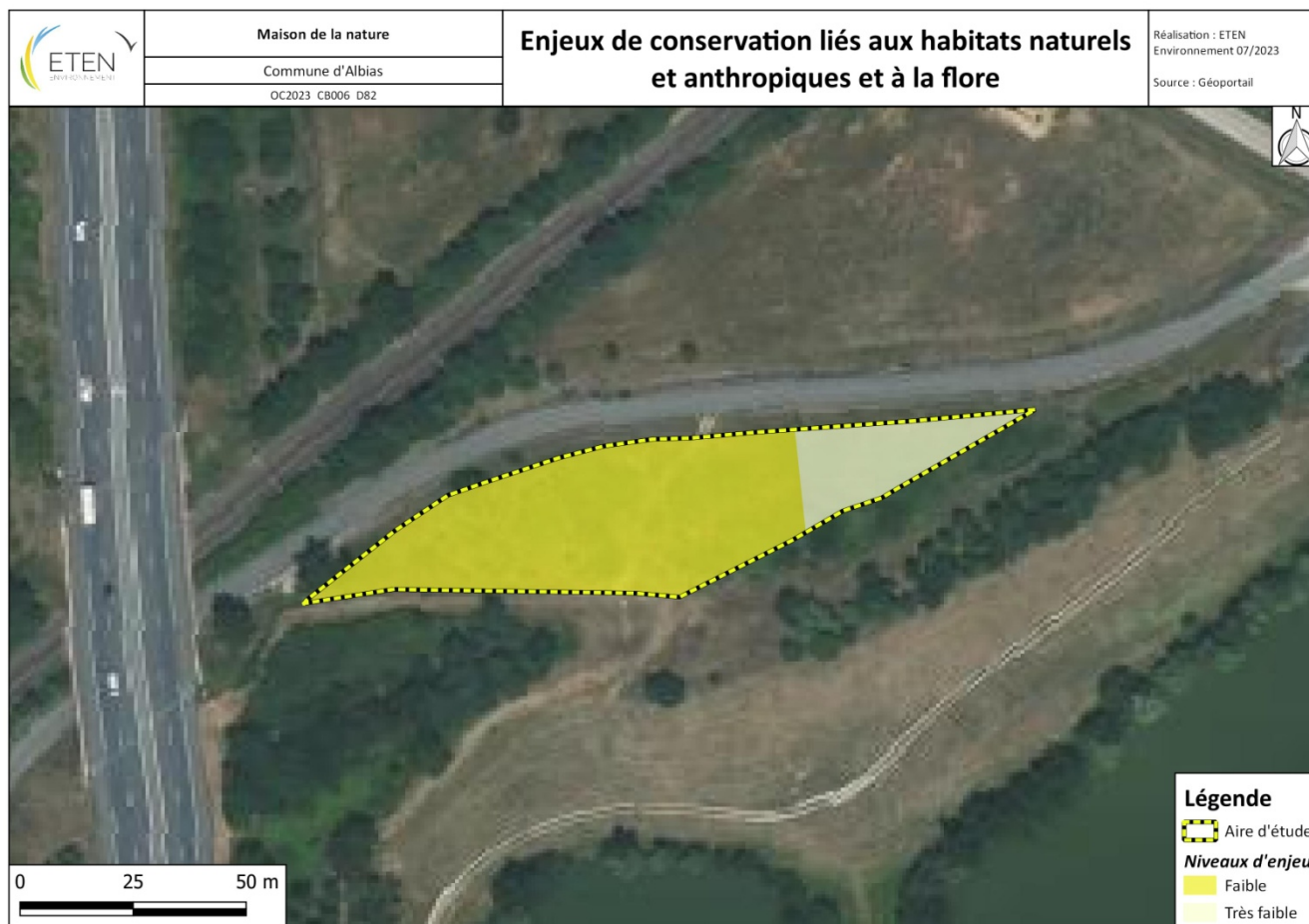
**>>>Ce qu'il est important de retenir :**

**1 espèce exotique envahissante a été identifiée dans l'aire d'étude immédiate.**

## 5. Synthèse des enjeux liés aux habitats naturels et à la flore

Au terme de la phase de compilation des données et des inventaires de terrain, les habitats naturels identifiés possèdent chacun un enjeu allant de très faible à faible. Aucune espèce floristique protégée n'a été recensée sur la zone étudiée et 1 seule espèce ZNIEFF (*Achillea ptarmica*) a été inventoriée. Ainsi, il n'y a pas d'enjeu particulier assigné à la flore de l'aire d'étude. Une espèce exotique envahissante a été détectée sur le site (*Erigeron canadensis*). Cette espèce possède un statut d'EEE Modérée à l'échelle régionale et fera donc l'objet de mesure de gestion particulière afin de limiter son expansion.

*La carte suivante synthétise et localise les enjeux liés aux habitats naturels et à la flore sur l'aire d'étude*



## 6. Etude bibliographique sur la faune

(Source : Faune-France, Biodiv'Occitanie, FSD ZNIEFF Rougier de Camarès)

Une recherche au niveau de la commune d'Albias a été effectuée. Cette recherche bibliographique montre une couverture moyenne de la commune sur le plan naturaliste (240 espèces recensées sur les différentes bases de données). Certains taxons sont peu représentés.

### a- Avifaune : Un potentiel pour des espèces communes des milieux ouverts

Plus de 100 espèces d'oiseaux ont été recensées sur la commune, la couverture est faible, le cortège majoritaire est celui des milieux ouverts.

#### Cortège des milieux ouverts

Le milieu ouvert est bien représenté, avec quelques espèces patrimoniales comme le **Chardonneret élégant**, l'**Hirondelle de fenêtre** et l'**Hirondelle rustique**, ou encore la **Cisticole des joncs**. Le Chardonneret élégant peut être présent au niveau des haies, les Hirondelles peuvent chasser sur le site. La Cisticole des joncs peut aussi être présente dans les zones de friches ou dans les champs.

Plusieurs rapaces patrimoniaux chassant en milieux ouverts peuvent s'alimenter sur le site, comme le **Milan royal**, l'**Élanion blanc**, le **Busard Saint-Martin**, le **Faucon pèlerin**, la **Chevêche d'Athéna** et l'**Effraie des clochers**.

L'Effraie des clochers, la Chevêche d'Athéna et l'Élanion blanc peuvent nicher à proximité, dans les arbres creux ou les fermes.

#### Autres cortèges

Le cortège des milieux forestiers est peu représenté sur la commune, globalement agricole. Le **Pic épeichette**, classé « Vulnérable » sur la Liste Rouge Nationale, peut être présent le long des haies, même si les habitats restent peu favorables. Sur ces mêmes haies, le **Pigeon colombin** et la **Tourterelle des bois** peuvent aussi être potentiellement détectés.



### b- Des mammifères terrestres communs

Pour les mammifères terrestres, une dizaine d'espèces sont recensées sur la commune. La couverture est moyenne. Parmi ces espèces, 4 sont protégées :

- Le **Hérisson d'Europe** ;
- L'**Ecureuil roux** ;
- La **Loutre d'Europe** ;
- Le **Putois d'Europe**.

Sur le site, le Hérisson d'Europe peut potentiellement utiliser les petits fourrés et les haies pour son cycle biologique et les champs pour son alimentation. Il est peu probable que L'Écureuil roux soit présent sur le site en raison de l'absence de boisements.

Les deux espèces semi-aquatiques, la Loutre et le Putois d'Europe, ne retrouvent pas d'habitats favorables, et sont plutôt inféodées aux berges de l'Aveyron.

### c- Chiroptères : aucune donnée disponible

Aucune donnée n'est disponible sur les bases de données consultées. Le site semble peu probable à l'accueil des chiroptères.

### d- Un site favorable sur les bordures aux reptiles

Sur la commune d'Albias, seulement 4 espèces de reptiles ont été recensées, mais compte tenu des milieux majoritairement agricoles, la couverture des données est plutôt moyenne.

3 espèces sont plutôt ubiquistes, le **Lézard des murailles**, la **Couleuvre verte et jaune** et le **Lézard à deux raies**. Ces espèces sont potentiellement présentes sur le site, au niveau des haies et des bordures de fossés. La **Couleuvre helvétique** est aussi recensée sur la commune, mais elle est davantage inféodée aux milieux aquatiques, milieux qu'elle peut retrouver à proximité du site au niveau du plan d'eau.

Globalement, le site n'est favorable aux reptiles que sur ses bordures.

### e- Un potentiel très limité pour les amphibiens

La bibliographie recense 7 espèces (ou groupes d'espèces) sur la commune. Le fossé présent le long de la route peut être favorable à ce taxon. Elles peuvent transiter voire hiberner à proximité du site au niveau des haies (**Grenouilles vertes**, **Crapaud épineux**, **Rainette méridionale**, **Triton marbré** et **Triton palmé**). Des espèces forestières (**Grenouille agile**, **Salamandre tachetée**) peuvent être présentes sur les fossés en bordure de haie.

### f- Entomofaune : Un potentiel limité aux espèces communes

#### Lépidoptères

35 espèces de papillons de jour ont été signalées sur la commune de d'Albias. Aucune espèce protégée n'est présente. La couverture est plutôt bonne sur la commune.

Des cortèges communs des prairies (**Azuré commun**, **Cuivré commun**, **Mélitée des Centaurées**, **Piérade du Chou**, ...) et des lisières (**Thècle du chêne**, **Mégère**, **Souci**, **Vulcain**, ...) sont potentiellement présentes sur le site.

#### Odonates

Plus de 20 espèces d'odonates sont présentes sur Albias, notamment à cause de plans d'eau au Sud de la commune et à l'Aveyron, qui la traverse. La couverture des données est plutôt bonne. La **Cordulie à corps fin**, espèce protégée, est notamment présente, c'est une espèce occupant les cours d'eau rapides, comme l'Aveyron. Sur le site, elle ne retrouve pas d'habitat favorable.

L'absence de points d'eau à proximité immédiate limite le potentiel du site.

#### Orthoptères

Seules 20 espèces d'orthoptères sont présentes sur la commune, la couverture est moyenne. Ce sont des espèces communes des prairies et des friches (**Grillon champêtre**, **Dectique à front blanc**, ...) et des lisières (**Grande sauterelle**, **Grillon des bois**, **Éphippigère carénée**, ...).

### Coléoptères

Plus de 40 espèces de coléoptères sont répertoriées sur la commune, la couverture des données est bonne.

Le **Grand capricorne**, espèce protégée, et la **Lucane cerf-volant** sont recensées au Nord de la commune. Leur présence sur le site est peu probable en raison de l'absence d'arbres âgés.

### 7. Faune : 13 espèces différentes inventoriées au sein de l'aire d'étude

L'inventaire réalisé le 19 juillet 2023 a permis de mettre en évidence **13 espèces différentes** :

- 10 espèces d'oiseaux (dont 6 espèces protégées à l'échelle nationale) ;
- 1 espèce de mammifères ;
- 2 espèces d'insectes (rhopalocères).

Les espèces et les habitats d'espèces identifiés via l'étape de récolte des données et la réalisation d'inventaires de terrain sont présentés ci-après.

En annexe du dossier de révision allégée la liste complète des espèces identifiées est présente.

#### **a- Avifaune**

Le 19 juillet 2023, 10 espèces d'oiseaux ont été recensées au sein de l'aire d'étude. Plusieurs cortèges sont identifiés :

- Le cortège des milieux péri-urbains : Moineau domestique, Hirondelle rustique, Pigeon biset, Pie bavarde, Etourneau sansonnet, ... ;
- Le cortège des milieux arbustifs : Fauvette à tête noire, Hypolaïs polyglotte, ... ;
- Le cortège des milieux boisés : Pic vert, Pigeon ramier, Lorient d'Europe.

Parmi les 10 espèces, 6 espèces sont protégées et 1 espèce présente un enjeu particulier du fait de son statut réglementaire et de protection :

- L'Hirondelle rustique - classée « En danger » sur la liste rouge régionale.

Cette dernière est en transit et en alimentation sur l'aire d'étude. Les habitats ne sont pas favorables à la nidification de cette espèce.



FRICHE ARBUSTIVE FAVORABLE A L'ACCUEIL DE LA FAUVETTE A TETE NOIRE ET DE L'HYPOLAÏS POLYGLOTTE © ETEN ENVIRONNEMENT



<b>L'Hirondelle rustique utilise le site comme zone de transit et d'alimentation. La friche arbustive est composée d'espèces telles que la Fauvette à tête noire et l'Hypolaïs polyglotte.</b> <b>Le site est également une zone de transit pour plusieurs espèces comme le Pigeon biset, la Pie bavarde ou encoure l'Etourneau sansonnet.</b> <b>Les milieux arbustifs et arborés aux abords de l'aire d'étude sont composés d'espèces telles que le Pic vert, le Pigeon ramier et le Lorient d'Europe.</b>	Enjeu local
	<b>Faible (Fauvette à tête noire, Hypolaïs polyglotte)</b>
	<b>Très faible (Hirondelle rustique, Etourneau sansonnet, Pic vert, Lorient d'Europe)</b>

### b- Mammifères (hors chiroptères)

Le site est favorable à des mammifères communs. Une seule espèce commune a été recensée : le Lièvre d'Europe. La configuration du lieu (petite zone bordée par une clôture puis par la route) rend le site peu attractif pour les grands mammifères : Chevreuil, Sanglier, ...

En revanche le site semble favorable à l'accueil du Hérisson d'Europe pour la réalisation de son cycle biologique.



FRICHE FREQUENTEE PAR LE LIEVRE D'EUROPE © ETEN ENVIRONNEMENT

<b>Le Lièvre d'Europe réalise son cycle biologique dans les friches et les fourrés. Des crottes ont été observées sur le site à différents endroits.</b> <b>La configuration du site n'est pas favorable à un cortège de grands mammifères communs (Sanglier, Chevreuil). En revanche, il semble attractif au Hérisson d'Europe pour la réalisation de son cycle biologique.</b>	Enjeu local
	<b>Faible (Hérisson d'Europe)</b>
	<b>Très faible (mammifères communs)</b>

### c- Chiroptères (chauves-souris)

La zone ne semble pas favorable au gîte des Chauves-souris. Aucun boisement âgé n'est présent sur le site. En revanche, la friche peut servir pour la chasse et le transit des chiroptères.

<b>La zone n'offre pas d'habitats favorables au gîte des Chauves-souris.</b> <b>La friche peut être une potentielle zone de chasse et de transit pour ces dernières.</b>	Enjeu local
	<b>Très faible</b>

### d- Reptiles

Aucune espèce de reptile n'a été contactée sur le site.

Cependant, la friche arbustive peut potentiellement accueillir certaines espèces communes pour la réalisation de leur cycle biologique (Lézard des murailles, Lézard à deux raies, Couleuvre verte et jaune).



FRICHE ARBUSTIVE FAVORABLE A CERTAINES ESPECES COMMUNES DE REPTILES © ETEN ENVIRONNEMENT

<b>Aucune espèce de reptile n'a été contactée.</b> <b>La friche est favorable à la réalisation du cycle biologique de certaines espèces communes comme le Lézard des murailles, le Lézard à deux raies et la Couleuvre verte et jaune.</b>	Enjeu local
	<b>Faible</b>

### e- Amphibiens

Aucune espèce d'amphibien n'a été contactée sur le site.

La présence d'un grand lac au Sud du site rend les habitats boisés à proximité de la zone attractifs pour le repos des amphibiens (Grenouilles vertes, Crapaud épineux, ...). La zone peut alors être une zone de transit pour ces derniers.

<b>Aucune espèce d'amphibien n'a été contactée.</b>  <b>Les habitats boisés situés à proximité du site sont potentiellement favorables au repos des amphibiens. L'aire d'étude est une potentielle zone de transit pour ces derniers.</b>	Enjeu local
	<b>Très faible (Grenouilles vertes, Crapaud épineux)</b>

### f- Entomofaune

Sur le site, 2 espèces de papillons très communes ont été contactées : l'Amaryllis et la Mélitée du Plantain.

Le site reste toutefois favorable à la présence d'autres espèces du cortège d'insectes communes.





FRICHE FAVORABLE A LA PRESENCE D'UN CORTEGE D'INSECTES COMMUNS © ETEN ENVIRONNEMENT

L'aire d'étude est favorable à un cortège commun d'insectes, pouvant réaliser l'ensemble de leur cycle biologique

#### Enjeu local

Très faible (cortège d'insectes communs)

#### Ce qu'il est important de retenir :

La configuration de la zone rend le site peu intéressant pour la présence d'espèces à enjeu. La majorité du site est composé d'une friche ce qui le rend attractif pour de nombreuses espèces communes des milieux ouverts et arbustifs.



## 8. Synthèse des enjeux faunistiques

Le Tableau 6, présenté pages suivantes, synthétise les enjeux associés aux espèces identifiées au sein de l'aire d'étude et dans la bibliographie.

*Les cartes, pages suivantes, présentent les enjeux des habitats d'espèces et les enjeux cumulés des habitats naturels et des habitats d'espèces*



BIOEVALUATION DES ENJEUX FAUNISTIQUES RECENSES SUR L'AIRE D'ETUDE

Nom scientifique	Nom commun	Statut réglementaire			LR Régionale	LR France (nicheur : 2016, Hivernant et de Passage : 2011)			LR Europe	LR Monde	ZNIEFF Midi-Pyrénées	Enjeu Régional Occitanie	Utilisation de l'aire d'étude	Habitats utilisés	Enjeu associé
		PN	Berne	DO / DHFF		Nicheur	Hivernant	De passage							
Avifaune															
<i>Sturnus vulgaris</i>	Etourneau sansonnet	/	/	An. II/2	LC	LC	LC	NAc	LC	LC		NH	Survol	Friche	Très faible
<i>Sylvia atricapilla</i>	Fauvette à tête noire	Art. 3	An. II	/	LC	LC	NAc	NAc	LC	LC		FAIB	Cycle biologique	Friche arbustive, ronciers	Faible
<i>Hirundo rustica</i>	Hirondelle rustique, Hirondelle de cheminée	Art. 3	An. II	/	EN	NT	/	DD	LC	LC		MODE	Alimentation ponctuelle, survol	Friche	Très faible
<i>Hippolais polyglotta</i>	Hypolaïs polyglotte	Art. 3	An. II	/	LC	LC	/	NAd	LC	LC		FAIB	Cycle biologique	Friche arbustive	Faible
<i>Oriolus oriolus</i>	Loriot d'Europe	Art. 3	An. II	/	LC	LC	/	NAc	LC	LC		FAIB	/	Boisement à proximité	Nul
<i>Passer domesticus</i>	Moineau domestique	Art. 3	/	/	LC	LC	/	NAb	/	LC		FAIB	Survol	Friche	Très faible
<i>Picus viridis</i>	Pic vert	Art. 3	An. II	/	LC	LC	/	/	LC	LC		FAIB	/	Boisement à proximité	Nul
<i>Pica pica</i>	Pie bavarde	/	/	An. II/2	LC	LC	/	/	LC	LC		NH	Survol	Friche	Très faible
<i>Columba livia</i>	Pigeon biset	/	An. III	An. II/1	RE	DD	/	/	LC	/	X	FAIB	Survol	Friche	Très faible
<i>Columba palumbus</i>	Pigeon ramier	/	/	An. II/1 et An. III/1	LC	LC	LC	NAd	LC	LC		NH	Survol	Friche	Très faible
<i>Cortège d'oiseaux communs (Mésange, Alouette des champs, Tarier pâtre)</i>		Art. 3	An. II	/	LC	LC	Nad	/	LC	LC		FAIB	Alimentation ponctuelle, survol	Friche	Très faible
Mammifères															
<i>Erinaceus europaeus</i>	Hérisson d'Europe	Art. 2	An. III	/	/	LC			LC	LC		FAIB	Cycle biologique	Friche, ronciers	Faible
<i>Lepus europaeus</i>	Lièvre d'Europe	/	/	/	/	LC			LC	LC		NH	Transit, alimentation	Friche, ronciers	Très faible
<i>Cortège de mammifères communs (Renard, Taupe, Blaireau)</i>		/	/	/	/	LC			LC	LC		NH	Transit, alimentation	Friche, ronciers	Très faible
Reptiles															
<i>Espèces potentiellement présentes (Lézard des murailles, Lézard à deux raies, Couleuvre verte et jaune)</i>		Art. 2	An. II ou III	An. IV ou /	LC	LC			LC	LC		FAIB	Cycle biologique	Friche, ronciers	Faible
Amphibiens															
<i>Espèces potentiellement présentes (Crapaud épineux, Grenouilles vertes)</i>		Art. 2 ou /	An. II ou III	An. IV ou V	LC	LC			LC	LC		FAIB	Transit	Friche	Très faible
Insectes															
Rhopalocères															
<i>Pyronia tithonus</i>	Amaryllis	/	/	/	LC	LC			LC	LC		/	Cycle biologique	Friche	Très faible
<i>Melitaea cinxia</i>	Mélitée du Plantain	/	/	/	LC	LC			LC	/		/	Cycle biologique	Friche	Très faible
<i>Cortège d'espèces d'insectes communs</i>		/	/	/	/	/	/	/	/	/		/	Cycle biologique	Friche	Très faible

**PN : Protection nationale****Oiseaux** : Art. 3 : Espèce protégée ainsi que son habitat**Reptiles**

Art. 1 : Espèce protégée dont l'aire de répartition dépasse celle d'un département (1999)

Art. 2 : Espèce protégée ainsi que son habitat (2007)

Art. 3 : Espèce protégée (2007)

Art. 4 : Espèce dont la mutilation est interdite (2007)

**Amphibiens**

Art. 1 : Espèce protégée dont l'aire de répartition dépasse celle d'un département (1999)

Art. 2 : Espèce protégée ainsi que son habitat (2007)

Art. 3 : Espèce protégée (2007)

**Berne : Convention de Berne**

An. II : Espèce protégée ainsi que son habitat

An. III : Espèce dont l'exploitation est réglementée

**DH : Directive Habitats**

An. II : Espèce d'intérêt communautaire - \* Espèce prioritaire

An IV : Espèce nécessitant une protection particulière stricte

An V : Interdiction de l'utilisation de moyens non sélectifs de prélèvement, de capture et de mise à mort pour ces espèces

**LR : Liste rouge****Espèces menacées de disparition**

CR : En danger critique

EN : En danger

VU : Vulnérable

**Autres catégories**

NT : Quasi menacée (espèce proche du seuil des espèces menacées ou qui pourrait être menacée si des mesures de conservation spécifiques n'étaient pas prises)

LC : Préoccupation mineure (espèce pour laquelle le risque de disparition de France est faible)

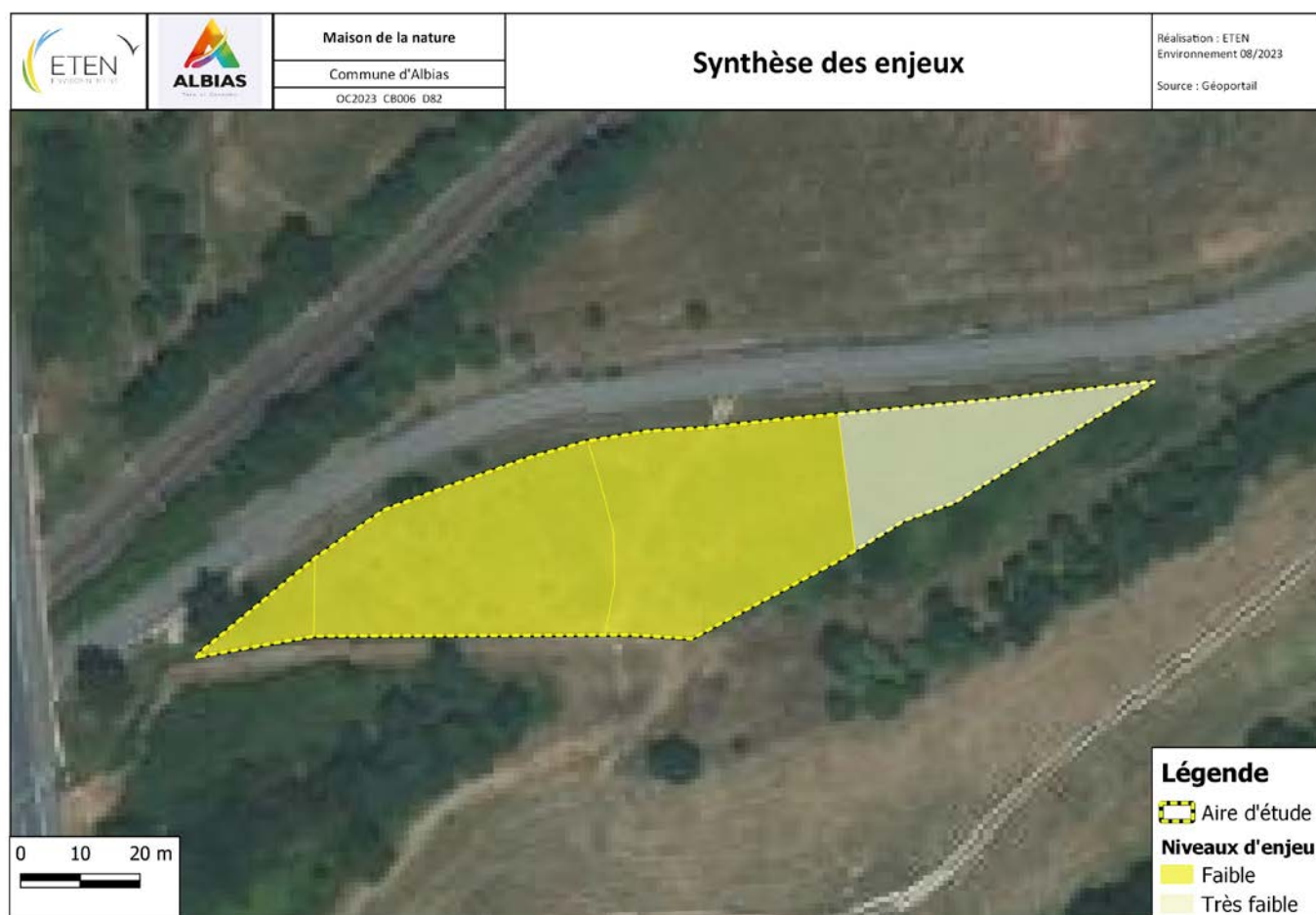
DD : Données insuffisantes (espèce pour laquelle l'évaluation n'a pas pu être réalisée faute de données suffisantes)

NA : Non applicable (espèce non soumise à évaluation car (a) introduite après l'année 1500, (b) présente de manière occasionnelle)

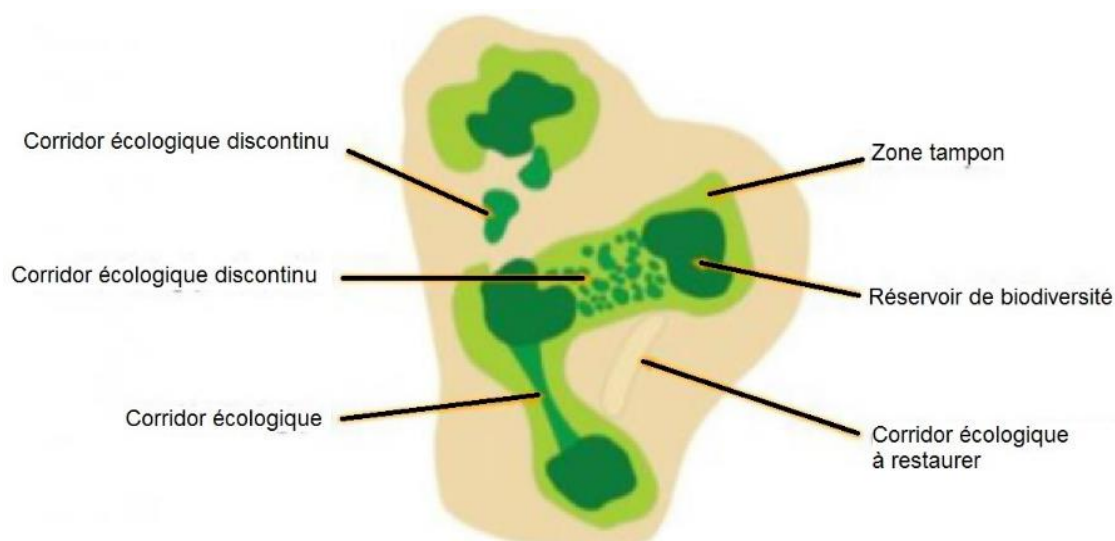
NE : Non évaluée (espèce non encore confrontée aux critères de la Liste rouge)







## 9. La trame verte et bleue



**REPRESENTATION SCHEMATIQUE DES CONTINUITES ECOLOGIQUES (TVB)**

Les interactions, échanges intra et interspécifiques ou encore les flux de matières et d'espèces sont essentiels pour un fonctionnement optimal des écosystèmes. Les corridors biologiques ont un rôle essentiel dans ce domaine, étant donné qu'ils assurent la continuité entre les différents réservoirs de biodiversité.

Toutefois, lorsque la configuration spatiale du territoire a été en grande partie façonnée par l'Homme, le principe de continuité écologique n'est pas toujours respecté.

Bien souvent, la connexion entre les différents réservoirs de biodiversité est discontinue voire inexistante lorsque les éléments fonctionnels ont été supprimés (cas des plaines agricoles intensives) ou interrompus par la création de barrières écologiques.

La figure ci-dessus présente les différents corridors biologiques ou écologiques pouvant être rencontrés et permet une meilleure compréhension des fonctionnalités écologiques au sein d'un territoire donné.

Hormis les flux locaux des petites espèces, flux présents sur la totalité des l'aire d'étude, trois types de flux principaux ont pu être mis en évidence :

- Les flux des grands mammifères, fréquentant le secteur ;
- Les flux migratoires de l'avifaune ;
- Les flux des chiroptères sur la zone d'étude.

#### **a- Une trame verte et bleue omniprésente**

Au sein de l'aire d'étude éloignée, de nombreux éléments de la Trame Verte et Bleue sont identifiés par le SRCE de l'ex-région Midi-Pyrénées. Cependant, aucun de ces nombreux éléments n'est retrouvé sur l'aire d'étude immédiate.

La Trame Verte est présente sur l'ensemble de l'aire d'étude éloignée, avec une majorité au Nord et Nord-Ouest de réservoirs biologiques boisés et au Sud et Sud-Est des réservoirs biologiques de milieux ouverts (de plaine plus précisément). De grands corridors de milieux ouverts de plaine sont observés allant de l'Ouest jusqu'à l'Est et au Nord-Est de l'aire d'étude, tandis que les corridors boisés s'observent plus particulièrement à l'Ouest.

Cependant, le type de corridor le plus abondant au sein de l'aire d'étude éloignée est la ripisylve. Cela s'explique par la présence de la vallée de l'Aveyron (ZNIEFF de type 2). Les ripisylves sont importantes non seulement en termes de taille ici, mais également au sein de la Trame Verte et Bleue car elle représente des milieux de transition entre les milieux aquatiques et terrestres. Cela permet de démontrer également la forte présence de cours d'eau au sein de l'aire d'étude éloignée, qui agissent comme de nombreux corridors écologiques mais aussi comme réservoirs de biodiversité.

Enfin, un grand ensemble de corridors humides diffus s'observe de façon surfacique et non linéaire cette fois-ci. Il s'étend du Nord-Est à l'Ouest et prend en compte à la fois les cours d'eau, mais également d'autres types de milieux ouverts ou semi-ouverts, faisant partie de zones humides qu'elles soient temporaires ou permanentes.

#### **Ce qu'il est important de retenir :**

**Le site prend place dans un secteur densément maillé par des cours d'eau identifiés comme des corridors écologiques. La Trame Verte est également fortement ancrée dans le secteur avec une grande présence de réservoirs de biodiversité.**

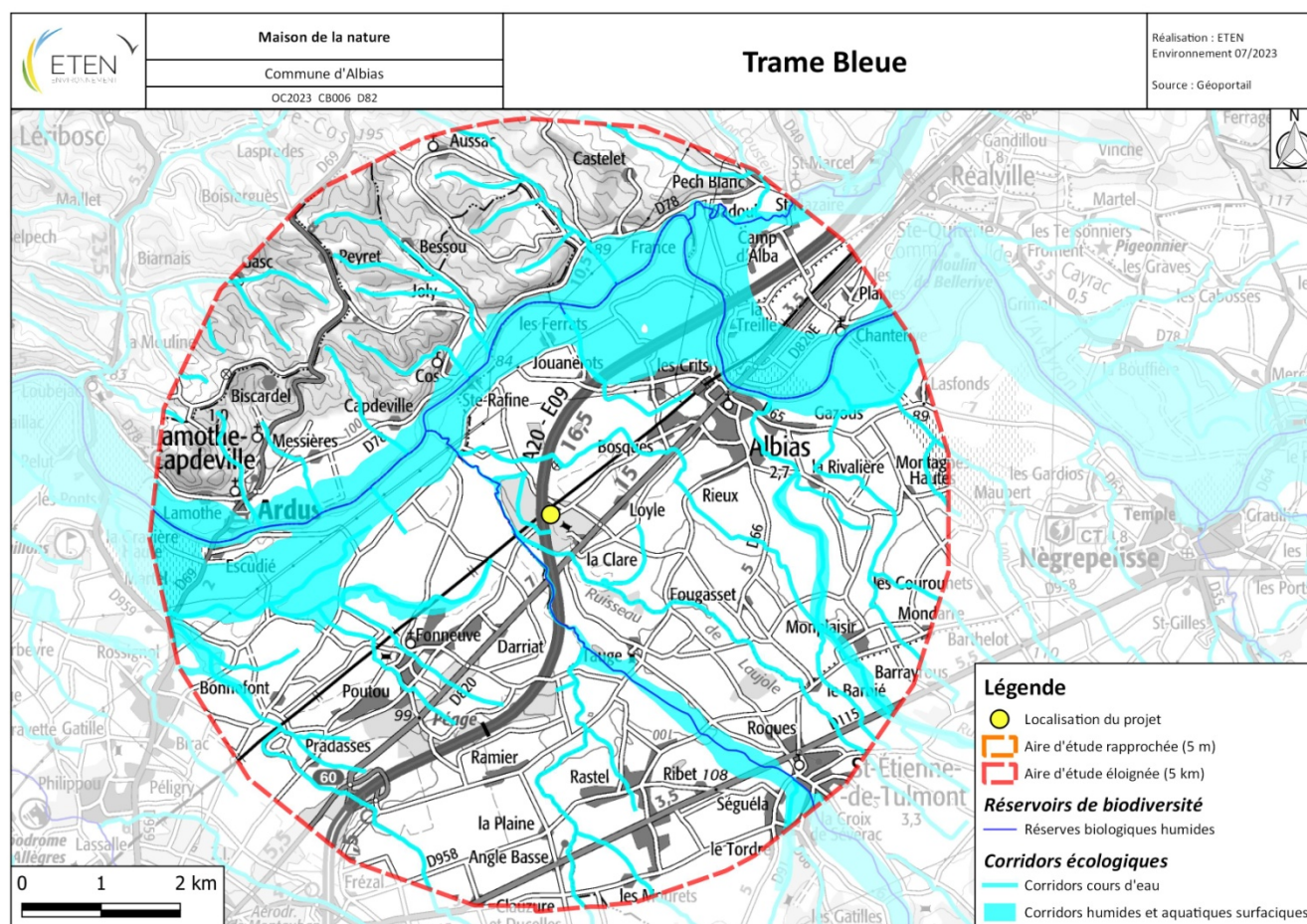
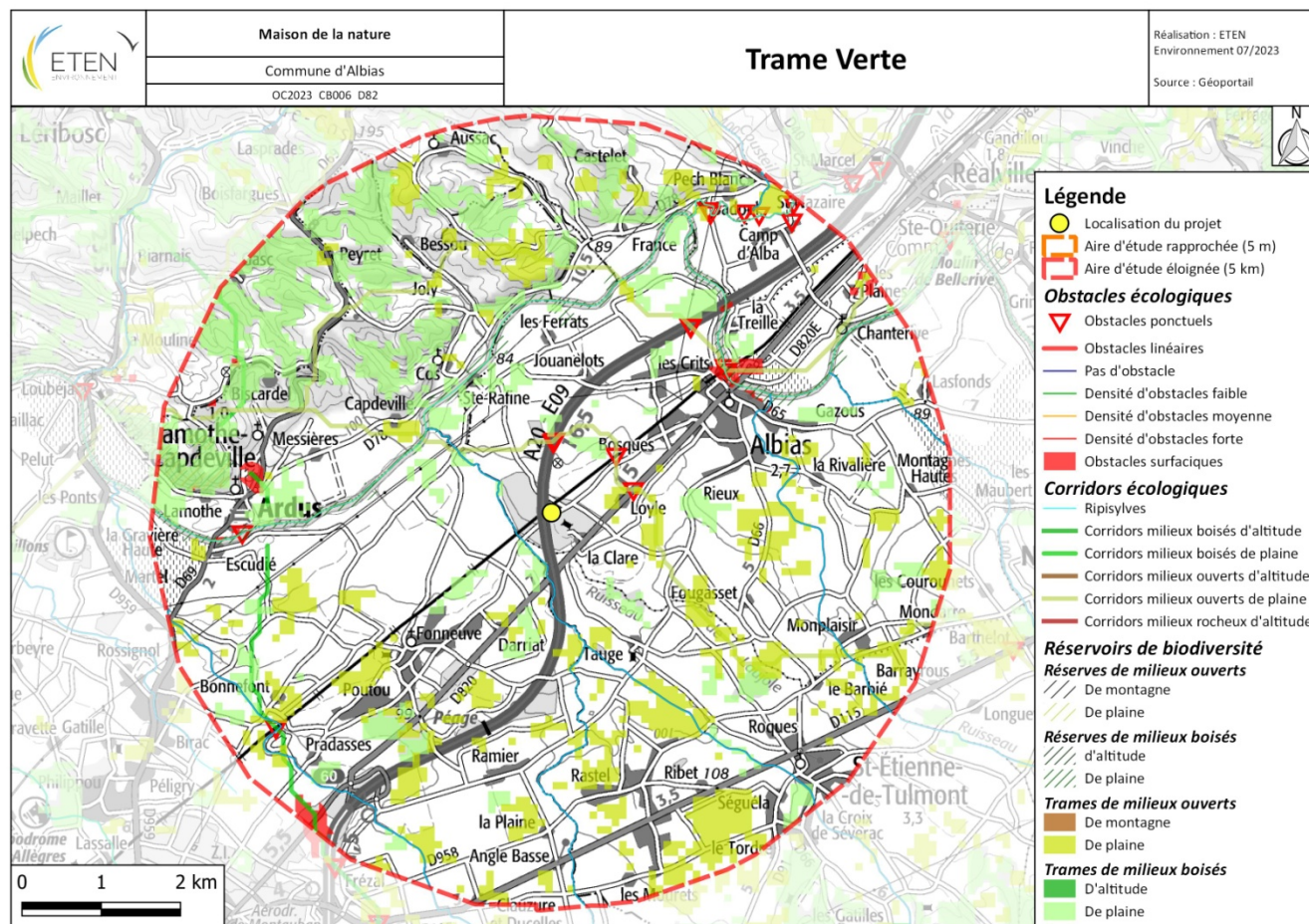
#### **b- Flux biologiques au sein du site**

Les corridors biologiques terrestres (trame verte) et aquatiques (trame bleue) constituent des éléments essentiels au maintien des populations. Cette notion de flux biologiques est très importante et a été notamment mise en exergue par la loi n° 2010-788 du 12 juillet 2010 dite Loi « Grenelle 2 ».

#### **Ce qu'il est important de retenir :**

**Le site est bordé de haies et de boisements permettant les flux d'espèces animales sur les pourtours de ce site clôturé.**





## X. Synthèse de l'état initial – Milieux naturels : Atouts – Faiblesses – Opportunités – Menaces (AFOM)

## Synthèse de l'état initial des Milieux naturels : Analyse « AFOM »

Thématiques		Principales caractéristiques - Situation actuelle		Tendances au fil de l'eau = évolution probable de l'environnement en l'absence de mise en œuvre du projet	Enjeu	Sensibilité du projet
Contexte réglementaire	=	Aucune zone réglementaire liée au patrimoine naturel située sur l'aire d'étude.	=	Au vu de la biodiversité du site, aucun projet de classification de périmètre réglementaire sur l'aire d'étude immédiate n'est prévu	Modéré	Faible
Périmètres d'inventaire	=	Aucun périmètre d'inventaire n'est présent sur l'aire d'étude immédiate.	=	Au vu de la biodiversité du site, aucun projet de classification de périmètre d'inventaire sur l'aire d'étude immédiate n'est prévu	Faible	Nul
Habitats naturels	+	Aucun habitat d'intérêt communautaire recensé dans l'aire d'étude.	=	Milieux anthropisés et gestion du site non favorables à l'établissement d'habitats d'intérêt communautaires	Faible	Faible
Flore patrimoniale	+	Aucune espèce protégée identifiée dans l'aire d'étude. Présence d'une espèce ZNIEFF : <i>Achillea ptarmica</i>	=	Milieux anthropisés non favorables à l'établissement d'une flore protégée.	Nul	Nul
Flore exotique envahissante	-	Présence d'1 espèce exotique envahissante : <i>Erigeron canadensis</i>	≈	La prolifération de cette espèce exotique envahissante va se poursuivre.	Modéré	Modéré
Faune	+	Présence d'habitats favorables (milieux arbustifs) pour la nidification de la Fauvette à tête noire et de l'Hypolaïs polyglotte	=	Maintien des habitats naturels favorables à la reproduction de ces espèces.	Faible	Faible
		Présence d'habitats favorables (friche, roncier) pour le transit d'un cortège de mammifères, oiseaux, amphibiens communs.	=	Maintien des habitats naturels favorables au transit de ces espèces.	Très faible	Faible
		Présence d'habitats favorables (friche, roncier) pour la réalisation du cycle biologique du Hérisson d'Europe et de reptiles communs.	=	Maintien des habitats naturels favorables à la réalisation du cycle biologique de ces espèces.	Faible	Faible
		Présence d'habitats favorables pour le cycle biologique d'insectes communs	=	Maintien des habitats naturels favorables à la reproduction de ces espèces.	Très faible	Faible
Trame verte et bleue	+	Aire d'étude inscrite à proximité de réservoirs biologiques mais dont les flux sont limités.	-	Aucune réelle fonctionnalité n'est présente au sein du site.	Très faible	Faible



## LEGENDE DE L'ANALYSE « AFOM »

Situation actuelle		Tendances au fil d'eau	
+	Atout pour le territoire / le projet	↗	La situation actuelle va se poursuivre
		↘	La situation actuelle va ralentir ou s'inverser
=	Caractéristique neutre	Couleur verte	Les perspectives d'évolution sont positives
-	Faiblesse pour le territoire / le projet	Couleur rouge	Les perspectives d'évolution sont négatives
Légende des Enjeux à l'échelle de l'aire d'étude		Légende des Sensibilités du projet	
<p>« Quelle que soit la thématique étudiée, l'enjeu représente, pour une portion du territoire, compte-tenu de son état actuel ou prévisible, une valeur au regard de préoccupations patrimoniales, esthétiques, culturelles, de cadre de vie ou économiques. Les enjeux sont appréciés par rapport à des critères tels que la qualité, la rareté, l'originalité, la diversité, la richesse, etc. <b>L'appréciation des enjeux est indépendante du projet : ils ont une existence en dehors de l'idée même d'un projet.</b> »</p> <p>(Source : Ministère en charge de l'environnement, 2010)</p>		<p>« <b>La sensibilité exprime le risque que l'on a de perdre tout ou partie de la valeur de l'enjeu du fait de la réalisation d'un projet dans la zone d'étude.</b> Il s'agit de qualifier et quantifier le niveau d'incidence potentiel d'un projet sur l'enjeu étudié. »</p> <p>(Source : Ministère en charge de l'environnement, 2010)</p>	
Niveaux d'enjeux	Exemples d'enjeux à l'échelle d'une aire d'étude	Niveaux de sensibilité	Exemples de sensibilités du projet
Fort	Présence d'espèces / d'habitats naturels / d'habitats d'espèces à <b>fort enjeu de conservation</b>	Favorable	Le projet est <b>favorable au maintien</b> des espèces / habitats
		Forte	Le projet risque d'entraîner la <b>destruction d'espèces protégées / d'habitats d'espèces protégées</b> . Nécessité de réaliser une demande de dérogation à l'interdiction de destruction d'espèces protégées (DDEP) en cas de destruction.
Modéré	Présence d'espèces / d'habitats naturels / d'habitats d'espèces à <b>enjeu de conservation modéré</b>	Modérée	Le projet risque d'entraîner la <b>destruction de milieux à enjeu de conservation modéré</b> . Pas de demande de dérogation à l'interdiction de destruction d'espèces protégées (DDEP) en cas de destruction.
Faible	Présence d'espèces / d'habitats naturels / d'habitats d'espèces à <b>faible enjeu de conservation</b>	Faible	Le projet risque d'entraîner la <b>destruction de milieux à faible enjeu de conservation</b> . Pas de demande de dérogation à l'interdiction de destruction d'espèces protégées (DDEP) en cas de destruction.
Nul	Absence d'enjeu	Nulle	<b>Aucun risque</b> de destruction / altération des espèces / habitats